

**Systemy podnikové
společenské spotřeby v
odvětvích sklo, keramika a
porcelán podle PKS-Praha
24. 9. 2020**

**Systemy podnikové společenské spotřeby v PKS v odvětví
sklo, keramika a porcelán- Praha, 24.9.2020**



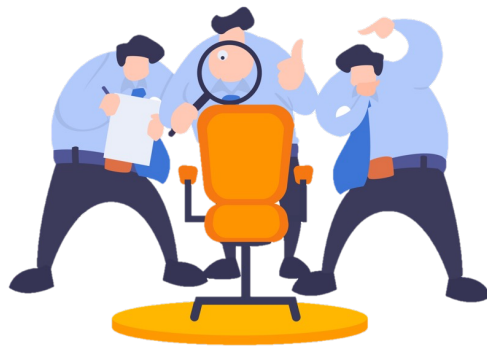
Historie účasti zaměstnanců na činnosti firmy u podnikové společenské spotřeby.





- Je spjata s existencí zastupitelstev zaměstnanců. První zastupitelstva vznikla na už základě [zákona č. 330/1921 Sb., o závodních výborech!](#)
- Závodní výbor se podle tohoto zákona povinně zřizoval „pro každý samostatný závod, výtěžně činný, v němž bylo trvale (celoročně) zaměstnáno aspoň 30 zaměstnanců a který existoval aspoň 1/2 roku od zahájení výroby.
- Závodní výbory měly [“hájit a povzbuzovat hospodářské, sociální a kulturní zájmy zaměstnanců v závodě“](#). Měly mimo jiné právo účasti na zasedání správní rady, přístup ke všem pracovním smlouvám, právo na ekonomické informace 4 x ročně. [Vysoké tresty za nerespektování práv závodních výborů!](#)





Konkrétní úkoly závodních výborů

- a)** dozírat na zachování mzdových a pracovních smluv a řádů, spolupůsobit při sjednávání pracovních řádů, pokud nebyly stanoveny kolektivní smlouvou, sjednanou mezi odborovými organizacemi;
- b)** nahlížet podle potřeby jedním členem závodního výboru k tomu určeným za účasti zástupce závodu do mzdových a platových listin závodem vedených. Jde-li o listiny, týkající se zřízenců, může být k tomuto úkolu povolán pouze zřízenec;
- c)** ujednávat za součinnosti odborových organizací zaměstnavatelských i zaměstnaneckých dodatky ke kolektivním smlouvám sjednaným mezi uvedenými organizacemi, pokud to dovozovaly tyto kolektivní smlouvy;





Konkrétní úkoly závodních výborů

- d)** pečovat, aby se prováděly a zachovávaly smíry, ujednané u smírčích orgánů, jakož i nálezy rozhodčích komisí;

- e)** dozírat, aby zachována byla zákonná ustanovení o ochraně zaměstnanců, zejména pokud se týče ochrany proti úrazům, zdravotních opatření v závodě, pojištění zaměstnanců, upozorňovat správu závodu na shledané nedostatky a dovolávat se příslušných státních úřadů dozorčích, zúčastnit se také jedním členem závodního výboru k tomu určeným všech s tím souvisejících šetření a komisionálních řízení, konaných úředními dohlédacími orgány v závodě.





Konkrétní úkoly závodních výborů

f) spolupůsobiti při udržování kázně a pořádku v závodě při disciplinárním řízení a pečovati o dobrý poměr mezi správou závodu a zaměstnanci, nebo také mezi zaměstnanci v závodě navzájem. Zejména také urovnávati nestranně spory, vznikající z příslušnosti k různým organisacím náboženským, politickým nebo odborovým;

g) spolupůsobiti způsobem poradním při hromadném propouštění zaměstnanců, z příčin mimo pracovní poměr ležících, jakož i při propouštění jednotlivých zaměstnanců déle než 3 léta v závodě pracujících takto:

Propuštění (výpověď) dělníka nebo zřízence, který jest aspoň 3 roky nepřetržitě v podniku zaměstnán, sdělí správa závodu ihned závodnímu výboru, který může, shledává-li propuštění (výpověď) zřejmě neodůvodněným, předložit věc do tří dnů se svým dobrozdáním rozhodčí komisi, která rozhodne do dalších 7 dnů s platností konečnou. Dokud rozhodčí komise nerozhodne, jest míti za to, že dotyčný dělník nebo zřízenec jest na dovolené.





ODBOROVÝ SVAZ
SKP
SKLO • KERAMIKA • PORCELÁN

Odborový svaz
skla, keramiky a porcelánu
Mánesova 1552/94, 120 00 Praha 2



**Dekret presidenta republiky č. 104/1945
ze dne 24. října 1945
o závodních a podnikových radách.**





§ 8

(1) Počet členů závodní rady činí v závodech s 20 až 60 zaměstnanci 3 členy, se 61 až 100 zaměstnanci 4 členy; na každých dalších 100 zaměstnanců až do 400 připadá vždy další jeden člen, od 401 až do 1 000 zaměstnanců na každých dalších 200 a od 1 001 do 4 000 zaměstnanců na každých dalších 500 a nad 4 000 zaměstnanců vždy na každé další 2 000 další jeden člen závodní rady. Při tom zlomky nad polovinu rozdílu počtu zaměstnanců pro určení dalšího člena závodní rady počítají se za čísla celá.





(1) Členství v závodní radě jest funkcí čestnou.

(2) Je-li toho podle rozsahu činnosti závodní rady třeba a souhlasí-li s tím příslušný orgán jednotné odborové organizace, zprostí správa závodu k návrhu závodní rady na dobu funkčního období jednoho nebo více členů závodní rady výkonu prací, k nimž podle pracovní smlouvy nebo služebních předpisů jsou povinni a to: v závodech s více než 500 zaměstnanci jednoho člena,





§ 19



Náklady činnosti

(1) Závodní rada uhrazuje náklady své funkční činnosti podle rozpočtu schváleného jednotnou odborovou organizací. Náklady mohou být určeny rozpočtem až do výše, kterou stanoví vláda nařízením.

Vládní nařízení č. 216/1946 Sb., § 44 – do 250 zaměstnanců 0,5 % mzdových nákladů všech zaměstnanců, nad 250 zaměstnanců 0,25 %.

(3) Správa závodu jest povinna poskytnouti závodní radě na její návrh místnosti s potřebným zařízením, otopem a osvětlením, a to pro schůze a úřadování závodní rady a volebního výboru a pro schůze závodního shromáždění.





§ 22

Závodní rady jsou při výkonu svých úkolů podle § 20, č. 1 oprávněny zejména:

- účastniti se na hromadné úpravě pracovních podmínek v mezích platných předpisů,
- účastniti se na úpravě pracovních poměrů jednotlivých zaměstnanců,
- spolupůsobiti při zařazování zaměstnanců na pracovní místa,
- spolurozhodovati o přijímání zaměstnanců s hlediska mravní způsobilosti a státní spolehlivosti,
- spolurozhodovati o propuštění zaměstnanců,
- zakládati a spravovati zařízení k blahu zaměstnanců určená,
- dozírati na sociálně-politickou a sociálně-zdravotní ochranu zaměstnanců v závodě.





§ 24

Podíl na čistém zisku

(1) Správa závodu jest povinna přispívati závodní radě ročně podle hospodářského výsledku podniku a podle sociálních potřeb zaměstnanců potřebnou částkou, avšak nejméně 10 % z čistého zisku závodu. Výši tohoto podílu ve veřejných podnicích stanoví vláda nařízením.

(2) O způsobu použití rozhoduje závodní rada za souhlasu příslušného orgánu jednotné odborové organizace. Tvoří-li několik závodů podnik, rozhoduje o rozdělení podílu na čistém zisku celého podniku na jednotlivé závody podniková rada za souhlasu příslušného orgánu jednotné odborové organizace.





Zrušení závodních a podnikových rad

Ke zrušení závodních a podnikových rad došlo zákonem č. 37/1959 Sb., jejich práva byla přenesena na tzv. Jednotnou odborovou organizaci (ROH), která vznikla na základě zákona č. 144/1946 Sb





Fond kulturních a sociálních potřeb

- Byl povinně zřizován za socialismu v podnicích s obvyklou výší 2% z objemu mzdových a ostatních osobních nákladů (povinný základní příděl 0,8 % + další příděly.)
- Způsob a účely užití se upravovaly vyhláškou – např. vyhl č. 105/1975 Sb.





Výše FKSP

Zpravidla 2% objemu mzdových prostředků (tzv. základní příděl 0,8 % a tzv. doplňkový 1,2 % postavený na ukazatelích)

Užití

Na výchovnou, kulturní a vzdělávací činnost, na závodní stravování a na bytové, zdravotní, rekreační, tělovýchovné, sociální a další ve vyhlášce uvedené účely.
Použití přednostně k plnění úkolů komplexního programu péče o pracovníky a k pořizování investic a jiných předmětů trvalé hodnoty.





Sestavení a schválení rozpočtu FKSP

(1) O tvorbě a používání fondu sestavuje příslušný odborový orgán spolu s vedením organizace rozpočet, který schvaluje členská schůze (konference) základní organizace Revolučního odborového hnutí. Rozpočtovými zdroji jsou zůstatek fondu k 1. lednu běžného roku, základní příděl za běžný rok a předpokládaný doplňkový příděl za předcházející rok.

(2) Fond kulturních a sociálních potřeb je fondem organizace. Za řádnou účetní agendu, za správu majetku pořízeného z fondu a za dodržování předpisů souvisejících s hospodařením s prostředky fondu odpovídá vedoucí organizace.





(3) Členská schůze (konference) základní organizace Revolučního odborového hnutí schvaluje zásady pro poskytování půjček z fondu na bytové účely a příspěvků na rekreaci a jednotlivé konkrétní případy sociální výpomoci a půjček, jejichž část lze prominout, jakož i stipendia. V rámci schváleného rozpočtu fondu a schválených zásad rozhoduje v konkrétních případech závodní výbor Revolučního odborového hnutí.

(4) Příkaz pro úhradu nákladů i jiné čerpání fondu podepisuje oprávněný pracovník organizace a pověřený funkcionář odborového orgánu.





- v přibližně stejné podobě platila pravidla pro FKSP až do 31.12.1989 (poslední stejná úprava vyhláškou č. 21/1986 Sb), když od 1.1.1990 začala platit vyhláška č. 210/1989 Sb., která zachovává podobnou právní úpravu už jen pro státní podniky a státní instituce
- pro tuto sféru platí dodnes [vyhláška č. 114/2002](#), podle které:

- a) výše FKSP činí minimálně 2 % z objemu prostředků na mzdy (+ může být další přiděl ze zisku),
- b) užití pouze podle vyhlášky, a to na:

Zdravotní účely (vitaminové prostředky, dioptrické brýle, kontaktní čočky nebo speciální optické pomůcky, preventivní péči na úseku dentální hygieny a zubní prevenci poskytované dentální hygienistkou a preventivní, léčebnou a diagnostickou péči na úseku zubního lékařství včetně ortodontické péče,

Příspěvek na použití zařízení péče o děti (náklady za použití mateřské školy podle školského zákona a zařízení poskytujícího služby péče o dítě v dětské skupině.)

Pořízení hmotného majetku, který slouží kulturním a sociálním potřebám zaměstnanců.

Na dopravu do a ze zaměstnání pravidelnou hromadnou dopravou osob, jde-li o pravidelnou hromadnou dopravu podle zákona upravujícího daň z přidané hodnoty.





Zápůjčky na bytové účely :

Zaměstnancům lze na základě písemné smlouvy poskytnout z prostředků fondu zápůjčku na:

- a) pořízení domu nebo bytu do vlastnictví nebo spoluvlastnictví pro vlastní bydlení, na složení členského podílu na družstevní byt pro vlastní bydlení a na provedení změny stavby domu nebo bytu, který zaměstnanec užívá pro vlastní bydlení,
- b) koupi bytového zařízení
- c) nesplacený zůstatek zápůjčky z fondu na bytové účely poskytnuté předchozím zaměstnavatelem a na nesplacený zůstatek zápůjčky z fondu na bytové účely manžela (manželky).





Zápůjčky z prostředků fondu jsou bezúročné a poskytují se za těchto podmínek:

a) zaměstnanci je možno poskytnout i více zápujček; součet zůstatků nesplacených zápujček poskytnutých zaměstnanci a nové zápujčky podle odstavce 1 nesmí přesáhnout 300 000 Kč, z toho podle odstavce 1 písm. b) částku 100 000 Kč,

b) každá zápujčka je splatná nejpozději do 10 let od uzavření smlouvy o zápujčce; prostředky z poskytnuté zápujčky lze použít pouze k přímé úhradě účelu, který byl dohodnut ve smlouvě o zápujčce.





Stravování (podle právních předpisů upravujících stravování v organizační složce státu, příspěvkové organizaci a státním podniku)

Rekreace (zaměstnancům a jejich rodinným příslušníkům na rekreaci, včetně rehabilitace a lázeňské léčby, rekreační pobyty ve vlastních zařízeních nebo pořízených od jiných organizačních složek státu nebo od právnických nebo fyzických osob a na zájezdy, a to v tuzemsku i v zahraničí)

Kultura, vzdělávání, tělovýchova a sport (zaměstnancům a jejich rodinným příslušníkům na vstupenky na kulturní, tělovýchovné a sportovní akce a na dopravu na tyto akce,) náklady na kulturní, tělovýchovné a sportovní akce pořádané zaměstnavatelem, náklady na umělecké, jazykové a zájmové vzdělávání, které není odborným rozvojem, prohlubováním vzdělání nebo kvalifikace, soustavným vzděláváním nebo zdokonalováním odborné způsobilosti zaměstnance.

Výměnné akce (při vzájemných výměnných rekreacích, zájezdech, kulturních akcích a sportovních soutěžích lze při zajištění vzájemnosti z fondu hradit pobytové náklady zaměstnanců a rodinných příslušníků jiných tuzemských i zahraničních právnických a fyzických osob).





**Odborový svaz
skla, keramiky a porcelánu**
Mánesova 1552/94, 120 00 Praha 2



Sociální výpomoci a zápůjčky (fondu lze poskytnout jednorázovou sociální výpomoc zaměstnancům, popř. jejich nejbližším pozůstalým, v mimořádně závažných případech a při řešení tíživých nebo neočekávaných sociálních situací. Sociální výpomoc může v jednotlivém případě činit nejvýše 30 000 Kč, v případech postižení živelní pohromou, ekologickou nebo průmyslovou havárií na územích, na kterých byl vyhlášen nouzový stav, nejvýše 50 000 Kč.



Na základě písemné smlouvy lze zaměstnancům poskytnout k překlenutí tíživé finanční situace bezúročnou zápůjčku nejvýše 50 000 Kč nebo 100 000 Kč v případech postižení živelní pohromou, ekologickou nebo průmyslovou havárií na územích, na kterých byl vyhlášen nouzový stav, se splatností do 5 let od uzavření smlouvy o zápůjčce. Při skončení pracovního nebo služebního poměru je zápůjčka splatná nejpozději do šesti měsíců ode dne jeho skončení, pokud není ve smlouvě o zápůjčce stanoveno jinak.





Penzijní připojištění a doplňkové penzijní spoření (z fondu lze přispívat zaměstnanci na penzijní připojištění nebo doplňkové penzijní spoření, nejvýše však 100 % částky, kterou se zaměstnanec zavázal hradit ze svých zdrojů.

Pojistné na soukromé životní pojištění

Z fondu lze hradit pojišťovně za zaměstnance část pojistného na soukromé životní pojištění na základě pojistné smlouvy uzavřené mezi zaměstnancem jako pojistníkem a pojišťovnou, nejvýše však 50 % částky pojistného, kterou se zaměstnanec zavázal hradit, za podmínky, že ve smlouvě byla sjednána výplata pojistného plnění až po 60 kalendářních měsících a současně nejdříve v roce dosažení věku 60 let.

Příspěvek odborové organizaci

Z fondu lze poskytovat příspěvek odborové organizaci, která působí u organizační složky státu, státního podniku nebo příspěvkové organizace, na úhradu prokazatelných nákladů, které jí vznikají v souvislosti s plněním oprávnění vyplývajících z pracovněprávních předpisů.





Dary

Z fondu lze poskytovat zaměstnancům věcné nebo peněžní dary

- za mimořádnou aktivitu ve prospěch zaměstnavatele při poskytnutí osobní pomoci při požáru, živelní události a při jiných mimořádných případech a za aktivitu humanitárního a sociálního charakteru a péči o zaměstnance a jejich rodinné příslušníky,
- při pracovních výročí 20 a každých dalších 5 let trvání pracovního nebo služebního poměru u zaměstnavatele; do pracovního výročí lze započítat i dobu trvání pracovního poměru u jiných zaměstnavatelů. Do pracovních výročí nelze zahrnout dobu výkonu práce konané na základě dohody o práci konané mimo pracovní poměr,
- při životních výročí 50 let a každých dalších 5 let věku,
- při prvním přiznání starobního nebo invalidního důchodu pro invaliditu třetího stupně.





Sociální fond a zákoník práce §225 zákoníku práce

Zaměstnavatel, který podle zvláštního právního předpisu vytváří fond kulturních a sociálních potřeb, spolurozhoduje s odborovou organizací o přidělu do tohoto fondu a o jeho čerpání.



C. Podniková společenská spotřeba

v odvětvích

Sklo, keramika a porcelán

Sociální fond





1. Závazek z KSVS

2. Podniková společenská spotřeba

2.1. Zaměstnavatelé se zavazují hradit každoročně podnikovou společenskou **spotřebu nejméně ve výši 2,5 %** z plánovaného ročního objemu mzdových prostředků a ostatních osobních nákladů na příslušný kalendářní rok s tím, že úhradu lze provádět z daňově neuznatelných výdajů nebo ze sociálního fondu.

Do stanovené výše prostředků na podnikovou společenskou spotřebu lze v podnikové kolektivní smlouvě započítat i částku představující prostředky poskytované zaměstnavatelem na penzijní připojištění zaměstnanců a prostředky poskytované na pojistné za zaměstnance na soukromé životní pojištění.

Pokud nebyly takto určené prostředky použity na hrazení podnikové společenské spotřeby v příslušném kalendářním roce, převádějí se do roku následujícího.





2.2. Sestavení a schválení rozpočtu podnikové společenské spotřeby a pravidla užití těchto prostředků provádí zaměstnavatel po dohodě s příslušnou ZO OS. Bližší podmínky mohou být stanoveny v podnikové kolektivní smlouvě.

2.3. Prostředky podnikové společenské spotřeby jsou určeny pro zaměstnance příslušného zaměstnavatele s tím, že jejich užití pro další osoby mimo okruh zaměstnanců může být dohodnuto v podnikové kolektivní smlouvě.





2. Situace v OS a v jednotlivých odvětvích

Průměrná výše sociálních fondů z PKS v rámci OS pro rok 2018 byla nasmlouvána na **2,8 %** z objemu mzdových a ostatních osobních nákladů.





I. Údaje o podnikové společenské spotřebě (PSS)
hrazené buď z daňově neuznatelných výdajů nebo ze sociálního fondu (SF)
za rok 2018

(Údaje jsou uvedeny v Kč na 1 zaměstnance)

1. Zdroje PSS (SF) v porovnání let 2013 - 2018

Tabulka č. 1

Odvětví/ rok	Sklo		Keramika		Porcelán		OS celkem	
	Objem	Index	Objem	Index	Objem	Index	Objem	Index
	Kč	%	Kč	%	Kč	%	Kč	%
2013	6 444	100,0	10 171	100,0	1 979	100,0	6 377	100,0
2014	7 442	115,5	8 033	79,0	2 646	133,7	7 008	109,9
2015	8 594	133,4	7 838	77,1	2 641	133,5	7 924	124,3
2016	8 854	137,4	6 903	67,9	2 445	123,5	8 024	125,8
2017	13 165	204,3	4 468	43,9	3 487	176,2	11 031	173,0
2018	13 232	205,3	4 105	40,4	3 033	153,3	11 006	172,6
Index 18/17 (v %)	100,5	x	91,9	x	87,0	x	99,8	x

Poznámka: Zdroje PSS (SF) se rovnají čerpání PSS (SF)





3. Dílčí položky čerpání PSS (SF) v roce 2018 a podíl na celkovém čerpání

Tabulka č. 3

Odvětví/ položka	Sklo		Keramika		Porcelán		OS celkem	
	Objem	Podíl	Objem	Podíl	Objem	Podíl	Objem	Podíl
	Kč	%	Kč	%	Kč	%	Kč	%
1.	4 005	30,3	447	10,9	396	13,1	3 171	28,8
2.	458	3,5	78	1,9	65	2,1	369	3,4
3.	1 132	8,6	0	0,0	0	0,0	869	7,9
4.	217	1,6	0	0,0	0	0,0	166	1,5
5.	2 277	17,2	252	6,1	21	0,7	1 784	16,2
6.	658	5,0	587	14,3	119	3,9	598	5,4
7.	141	1,1	859	20,9	0	0,0	228	2,1
8.	2 204	16,7	1 373	33,4	0	0,0	1 882	17,1
9.	955	7,2	360	8,8	152	5,0	797	7,2
10.	1 186	9,0	149	3,6	2 281	75,2	1 143	10,4
Celkem	13 233	100,2	4 105	99,9	3 034	100,0	11 007	100,0

Legenda :

Příspěvky zaměstnavatele zaměstnancům na:

- | | |
|---|-----------------------------|
| 1. Stravování | 6. Zdravotní služby |
| 2. Rekreace | 7. Půjčky |
| 3. Penzijní připojištění | 8. Kafeterie, osobní účty |
| 4. Životní pojištění | 9. Ostatní výdaje |
| 5. Odměny při pracovních a životních výročích | 10. Zůstatek do dalších let |





II. Údaje o dalších příspěvcích zaměstnavatele hrazených z nákladů za rok 2018

(Údaje jsou uvedeny v Kč na 1 zaměstnance)

1. Položky čerpání dalších příspěvků zaměstnavatele v porovnání let 2013 - 2018

Tabulka č. 4

Odvětví/ rok	Sklo		Keramika		Porcelán		OS celkem	
	Objem	Index	Objem	Index	Objem	Index	Objem	Index
	Kč	%	Kč	%	Kč	%	Kč	%
2013	6 762	100,0	6 665	100,0	4 786	100,0	6 539	100,0
2014	4 865	71,9	9 143	137,2	4 369	91,3	5 305	81,1
2015	4 795	70,9	8 449	126,8	1 857	38,8	4 930	75,4
2016	7 584	112,2	8 847	132,7	2 549	53,3	7 286	111,4
2017	6 226	92,1	12 131	182,0	1 939	40,5	6 649	101,7
2018	7 145	105,7	13 996	210,0	1 759	36,8	7 598	116,2
Index 18/17 (v %)	114,8	x	115,4	x	90,7	x	114,3	x





**2. Dílčí položky čerpání dalších příspěvků zaměstnavatele v roce 2016
a podíl na celkovém čerpání**

Tabulka č. 5

Odvětví/ položka	Sklo		Keramika		Porcelán		OS celkem	
	Objem	Podíl	Objem	Podíl	Objem	Podíl	Objem	Podíl
	Kč	%	Kč	%	Kč	%	Kč	%
1.	2 208	30,9	4 262	30,4	848	48,2	2 368	31,2
2.	101	1,4	384	2,7	0	0,0	131	1,7
3.	3 435	48,1	6 532	46,7	742	42,2	3 616	47,6
4.	645	9,0	1 774	12,7	169	9,6	758	10,0
5.	165	2,3	136	1,0	0	0,0	145	1,9
6.	592	8,3	909	6,5	0	0,0	581	7,6
Celkem	7 146	100,0	13 997	100,0	1 759	100,0	7 599	100,0

Poznámka: Dalšími příspěvky zaměstnavatele se rozumí plnění z nákladů (daňově uznatelných výdajů) narozdíl od příspěvků uvedených v bodě č. 3, kde jsou uvedeny příspěvky hrazené ze zisku po zdanění (daňově neuznatelné výdaje)

Legend a :

Další příspěvky zaměstnavatele zaměstnancům na:

- | | |
|--------------------------|---------------------------|
| 1. Stravování | 4. Životní pojištění |
| 2. Rekreace | 5. Kafeterie, osobní účty |
| 3. Penzijní připojištění | 6. Ostatní výdaje |





Největší příspěvky na 1 zaměstnance a rok společně v oblasti čerpání PSS (SF) i dalších příspěvků zaměstnavatele (z nákladů):

Stravování

Saint-Gobain Adfors CZ s.r.o.,
Vitrablok, s.r.o.
Desko a.s.

21.016 Kč
11.892 Kč
10.575 Kč

Rekreace

Sklopísek Střeleč a.s.
Unifrax s.r.o.
Preciosa-Lustry, a.s.

6.859 Kč
4.966 Kč
3.158 Kč





Penzijní připojištění

Knauf Insulation, spol. s r.o.
SCHOTT CR, s.r.o.
AGC Flat Glass Czech, a.s.

(údaj r. 2017)

12.323 Kč
9.723 Kč
8.968 Kč

Životní pojištění

Sklárna Janštejn s.r.o.
Vetropack Moravia Glass, a.s.
Skleněná bižuterie a.s.

7.265 Kč
3.594 Kč
3.480 Kč

Kafeterie, osob. účty

Knauf Insulation, spol. s r.o.
AGC Flat Glass Czech, a.s.
O-I Czech Republic, a.s. závod RH

13.515 Kč
12.463 Kč





Údaje o výši sociálního fondu v PKS (způsob stanovení výše)

Zhruba **2/3 PKS** mají uvedenu výši sociálního fondu v % z objemu mezd a OON, některé PKS mají uvedenu výši jen v absolutní částce (složitější kontrola), některé PKS však nemají výši uvedenu vůbec a mají uvedeno pouze užití fondu (např. Ideal Standard, Unifrax).

Převážná většina PKS používá k čerpání prostředků ze SF „automatizované systémy“, které přiznávají zaměstnancům stejná plnění bez ohledu na jejich individuální sociální situaci. Výjimky z této zásady existují –např.u příspěvků na dětskou rekreaci.





§ 236

- (1) Zaměstnavatel je **povinen umožnit** zaměstnancům ve všech směnách stravování; tuto povinnost nemá vůči zaměstnancům vyslaným na pracovní cestu.
- (2) **Bylo-li to dohodnuto v kolektivní smlouvě nebo stanoveno ve vnitřním předpisu, poskytuje se zaměstnancům stravování**; zároveň mohou být dohodnuty nebo stanoveny další podmínky pro vznik práva na toto stravování a výše finančního příspěvku zaměstnavatele, jakož i bližší vymezení okruhu zaměstnanců, kterým se stravování poskytuje, organizace stravování, způsob jeho provádění a financování zaměstnavatelem, nejsou-li tyto záležitosti upraveny pro určený okruh zaměstnavatelů zvláštním právním předpisem⁷⁵). Tím nejsou dotčeny daňové předpisy.





§ 236

(3) Bylo-li to dohodnuto **v kolektivní smlouvě** nebo stanoveno ve vnitřním předpisu, **může být cenově zvýhodněné stravování** poskytováno

- a) bývalým zaměstnancům** zaměstnavatele, kteří u něj pracovali do odchodu do starobního důchodu nebo invalidního důchodu pro invaliditu třetího stupně,
- b) zaměstnancům po dobu čerpání jejich dovolené,**
- c) zaměstnancům po dobu jejich dočasné pracovní neschopnosti.**



The image shows a bright, modern cafeteria. In the background, there is a service counter with a colorful mosaic pattern. Above the counter, a long menu board displays various food items. The dining area is furnished with wooden tables and blue plastic chairs. The ceiling features recessed lighting. The overall atmosphere is clean and professional.

Závodní stravování a KSVS

V.

Péče o zaměstnance



1. Závodní stravování

1.1. Zaměstnavatelé se zavazují poskytovat zaměstnancům ve všech směnách s výjimkou zaměstnanců v nočních směnách a zaměstnanců vyslaných na pracovní cestu závodní stravování, a to ve vlastní závodní jídelně, prostřednictvím jiných subjektů nebo poskytováním zvýhodněných poukázek na odběr jídla ve veřejných stravovacích zařízeních.

1.2. Výdaje související se závodním stravováním se zaměstnavatelé zavazují hradit z nákladů až do výše, kterou považuje příslušný zákon za nákladovou položku.





Výdaje na stravování ze SF

Rok	Odvětví						OS	
	Sklo		Keramika		Porcelán			
	Kč na 1 zaměst.	% z celkového objemu čerpání SF	Kč na 1 zaměst.	% z celkového objemu čerpání SF	Kč na 1 zaměst.	% z celkového objemu čerpání SF	Kč na 1 zaměst.	% z celkového objemu čerpání SF
2014	1 096	14,7	1 960	24,4	487	18,4	1 131	16,1
2015	2 244	26,1	1 589	20,3	447	16,9	1 993	25,2
2016	2 551	28,8	2 171	31,5	192	7,9	2 288	28,5
2017	3 828	29,1	256	5,7	660	18,9	3 028	27,4
2018	4 001	30,3	447	10,9	396	13,1	3 171	28,8





Příspěvky na stravování celkem v roce 2018

V roce 2018 tedy vynaložili zaměstnavatelé v působnosti OS SKP na stravování zaměstnanců v průměru částku ve výši 5.539,- Kč, což v průměru na jedno jídlo při cca 250 pracovních dnech (při pětidenním týdenním pracovním cyklu) představuje celkový příspěvek ve výši 22,- Kč na jedno jídlo.

Skutečná výše příspěvku je však mnohem vyšší, neboť tyto příspěvky nevyžívají všichni zaměstnanci a navíc řada z nich pracuje ve dvanáctihodinových směnách, čímž se počet příspěvků na jídlo rovněž výrazně snižuje.

Stravenkový paušál do 1.1.2021 ? Chystá se ho využít cca 40 % firem ! Vazba na formulaci o výši sociálního fondu v KSVS!





Rehabilitace

1. Závazek z KSVS

3. Další péče o zaměstnance

Pokud budou zaměstnavatelé podle podmínek upravených v PKS hradit nebo přispívat na úhradu rehabilitačních pobytů zaměstnanců zařazených k výkonu rizikových prací, zavazují se upřednostnit zaměstnance, kteří pracují v podmínkách souběhu více rizikových faktorů (např. fyzická zátěž, tepelná zátěž, hluk).





ODBOROVÝ SVAZ
SKP
SKLO • KERAMIKA • PORCELÁN

Odborový svaz
skla, keramiky a porcelánu
Mánesova 1552/94, 120 00 Praha 2



DĚKUJI ZA POZORNOST!

