



Evropská unie  
Evropský sociální fond  
Operační program Zaměstnanost

## **Vyhodnocení závazků z podnikových kolektivních smluv z odvětví sklo, keramika a porcelán uzavřených na rok 2021**

Publikace byla zpracována v souvislosti s realizací projektu s názvem „Vzdělávání a spolupráce mezi sociálními partnery a přenos znalostí a zkušeností ze zahraničí II. - regionální aspekty, registrační číslo CZ.03.1.52/0.0/0.0/18\_094/0010566, prioritní osa OPZ: 1 Podpora zaměstnanosti a adaptability pracovní síly“.

Jedná se o dokument zpracovaný v roce 2021 jako výstup ke klíčové aktivitě KA 07 „Evaluace a diseminace“.

**Autor:**

**Mgr. Ondřej Fedoročko**

**Praha - říjen 2021**

**Vyhodnocení závazků z podnikových  
kolektivních smluv  
z odvětví sklo, keramika a porcelán  
uzavřených na rok  
2021**

**O b s a h :**

<b><u>Textová část</u></b>	<b><u>od str. 3</u></b>
<b>1. Úvod</b>	<b>str. 3</b>
<b>2. Hodnocený vzorek PKS</b>	<b>str. 3</b>
<b>3. Zhodnocení jednotlivých závazků</b>	<b>str. 7</b>
<b>4. Závěr</b>	<b>str. 8</b>
<b><u>Tabulková část</u></b>	<b><u>od str. 9</u></b>

# TEXTOVÁ ČÁST

## I. Úvod

Celkem bylo v letošním roce do rozboru zahrnuto 32 PKS, které se vztahují na cca 13,1 tis. zaměstnanců.

Kolektivní smlouva vyššího stupně (dále jen „KSVS“) uzavřená s Asociací sklářského a keramického průmyslu ČR je sjednána na léta 2021 - 2022. Závaznost KSVS byla sdělením MPSV č. 237/2021 Sb. s účinností od 1. 7. 2021 rozšířena na zaměstnavatele - nečleny ASKP ČR s převažující činností v odvětví CZ - NACE 231, 2341 a 2342.

Ke zhodnocení závazků sjednaných v PKS byl v letošním roce tak, jako v letech předcházejících, použit dotazník ISPP (informační systém o pracovních podmínkách). Dotazník je používán pro účely celostátního rozboru a svým obsahem navazuje na počítačový program, kterým je rozbor na OS zpracováván.

## II. Hodnocený vzorek PKS

Je nutno poznamenat, že počty zaměstnanců u jednotlivých zaměstnavatelů jsou převzaty, tak jako v letech předcházejících, z hlášení ZO o stavu členské základny k 31. 12. roku předešlého, tj. roku 2020.

V materiálu je použit výčet odvětví sklo, keramika, porcelán a odvětví ostatní, tj. zaměstnavatelé, u kterých nelze zařadit jejich výrobní činnosti do žádného ze jmenovaných odvětví.

Zastoupení jednotlivých zaměstnavatelů a jejich PKS.

### Odvětví sklo

V odvětví skla je zaměstnáno v působnosti OS u 21 zaměstnavatelů celkem cca 10,15 tis. zaměstnanců. Do rozboru jsou zahrnuty údaje pouze z 18 PKS, tj. 9,9 tis. zaměstnanců; Sklárna Janštejn s.r.o. (68 zaměstnanců) PKS pravidelně neuzavírá, u zaměstnavatele Sklárny Moravia Úsobrno (188 zaměstnanců) probíhá řízení před zprostředkovatelem ve sporu o uzavření kolektivní smlouvy a pro rok 2021 není nově uzavřena kolektivní smlouva ve Skleněné bižuterii, a.s. (9 zaměstnanců).

Z 21 zaměstnavatelů v odvětví skla je 13 zaměstnavatelů členy ASKP (tj. 7,7 tis. zaměstnanců) a na dalších 5 zaměstnavatelů (tj. 1,7 tis. zaměstnanců) byla působnost KSVS rozšířena. KSVS se tak vztahuje na 18 zaměstnavatelů, tj. 9,4 tis. zaměstnanců (92 % všech zaměstnanců v odvětví sklo). Vzhledem k tomu, že zbylí tři zaměstnavatelé (SCHOTT Flat Glass s.r.o., SCHOTT CR, s.r.o., Preciosa Lustry, a.s.) uzavřeli PKS, lze konstatovat, že v odvětví skla jsou všichni zaměstnanci v působnosti OS pokryti buď závazky z PKS nebo z KSVS.

	PKS	Člen ASKP - závaznost KSVS	Rozšíření KSVS
AGC Automotive Czech, a.s.	Ano	Ano	
AGC Flat Glass Czech, a.s.	Ano	Ano	
Crystal BOHEMIA a.s.	Ano	Ano	
Crystalex CZ, s.r.o.	Ano	Ano	
KAVALIERGLASS a.s.	Ano	Ano	
Knauf Insulation, spol. s r.o.	Ano	Ano	
MOSER, a.s.	Ano	Ano	
O-I Manufacturing Czech Republic, a.s.	Ano	Ano	
PRECIOSA ORNELA, a.s.	Ano	Ano	
PRECIOSA-LUSTRY, a.s.	Ano		
Saint-Gobain ADFORS CZ s.r.o.	Ano		Ano
SCHOTT Flat Glass, s.r.o.	Ano		
SCHOTT CR s.r.o.	Ano		
SKLÁRNÝ MORAVIA, akciová společnost		Ano	
Skleněná bižuterie, a.s.			Ano
UNIFRAX s.r.o.	Ano	Ano	
UNION LESNÍ BRÁNA a.s.	Ano	Ano	
VETROPACK MORAVIA GLASS, akciová společnost	Ano	Ano	
VITRABLOK, s.r.o.	Ano		Ano
VINOLOK, a.s.	Ano		Ano

Zaměstnavatele mimo rozbor PKS			
Sklárna Janštejn, s.r.o.			Ano

### **Odvětví keramika**

V odvětví keramika je zaměstnáno v působnosti OS u 2 zaměstnavatelů celkem 1,37 tis. zaměstnanců. PKS byla uzavřena u obou zaměstnavatelů, přičemž u zaměstnavatele LAUFEN CZ, s.r.o. jsou uzavírány 2 PKS, a to zvlášť pro provozovnu v Bechyni a zvlášť pro provozovnu ve Znojmě společně s pražskou centrálou. Po rozšíření závaznosti KSVS na zaměstnavatele Ideal standard s.r.o., lze konstatovat, že všichni zaměstnanci v odvětví keramika jsou pokryti jak PKS, tak KSVS.

	PKS	Člen ASKP - závaznost KSVS	Rozšíření KSVS
LAUFEN CZ s. r. o	Ano	Ano	
Ideal Standard s.r.o.	Ano		Ano

### **Odvětví porcelán**

V odvětví porcelán je zaměstnáno v působnosti OS u 4 zaměstnavatelů celkem 1,1 tis. zaměstnanců a KSVS se vztahuje po rozšíření působnosti na všechny tyto zaměstnance.

	PKS	Člen ASKP - závaznost KSVS	Rozšíření KSVS
Český porcelán, akciová společnost	Ano	Ano	
Thun 1794 a. s.	Ano	Ano	
G. Benedikt	Ano		Ano
Rudolf Kampf s.r.o.			Ano

### **Odvětví ostatní**

V odvětví ostatní je zařazeno 6 zaměstnavatelů, tj. 0,8 tis. zaměstnanců. S ohledem na právní formu a účel založení nebyly do rozboru PKS zahrnuty ZO Hrad Locket o.p.s. a Střední škola technická AGC a.s., která je však členem ASKP, stejně jako další 3 zaměstnavatelé. KSVS tak tedy v tomto odvětví pokrývá 0,45 tis. zaměstnanců. U zbylých 3 zaměstnavatelů z tohoto odvětví, kteří nejsou členy ASKP, byly uzavřeny PKS, a proto lze konstatovat, že rovněž celé „odvětví“ ostatní je pokryto závazky z kolektivních smluv, tj. PKS nebo KSVS.

	PKS	Člen ASKP - závaznost KSVS	Rozšíření KSVS
SKLÁŘSKÉ STROJE ZNOJMO, s.r.o.	Ano	Ano	
Sklopísek Střeleč, a.s.	Ano	Ano	
EUTIT s.r.o.	Ano	Ano	
Česká mincovna, a.s.	Ano		
DESKO a.s.	Ano		
MEGATECH Industries Jablonec s.r.o.	Ano		

#### Zaměstnavatele mimo rozbor PKS

Střední škola technická AGC a.s.,	Ano	Ano	
Hrad Locket			

### Působnost kolektivních smluv v OS

Na základě výsledků rozboru a dalších informací za jednotlivá odvětví lze konstatovat, že za celý OS je pokryto závazky z KSVS či alespoň z PKS celkem 13,4 zaměstnanců, tj. 99,9 % všech zaměstnanců v působnosti OS. Jedinou ZO, která neuzavírá PKS a není pokryta závazky KSVS, je ZO Hrad Locket (12 zaměstnanců).

Zaměstnanců, na které se vztahuje KSVS (zaměstnavatel je členem svazu zaměstnavatelů), je za OS v roce 2021 celkem 9,9 tis., tj. cca 73 % ze všech zaměstnanců v působnosti OS. Působnost KSVS sjednané s Asociací sklářského a keramického průmyslu ČR byla rozšířena na dalších cca 2,4 tis. zaměstnanců. V působnosti OS je 7 zaměstnavatelů (tj. cca 1,3 tis. zaměstnanců), kteří nejsou ani členy ASKP ani na ně nebyla rozšířena závaznost KSVS. U 6 takovýchto zaměstnavatelů však byla uzavřena alespoň PKS.

#### **Přehled počtu zaměstnanců, jejichž práva jsou upravena PKS a KSVS**

	Odvětví sklo	Odvětví keramika	Odvětví porcelán	Odvětví ostatní	Celkem	Pokrytí KS v %
Počet zaměstnanců v působnosti OS	10 163	1 370	1 064	815	13 412	XXX
Počet zaměstnanců - PKS	9 898	1 370	982	815	13 065	97
Počet zaměstnanců - KSVS před rozšířením závaznosti	7 646	1 000	779	430	9 855	73
Počet zaměstnanců - KSVS po rozšířením závaznosti	9 387	1 370	1 064	430	12 251	91
Počet zaměstnanců, jejichž práva upravuje PKS nebo KSVS	10 163	1 370	1 064	803	13 742	99,9

### III. Zhodnocení jednotlivých závazků

Výsledkem zpracování údajů je "Vyhodnocení kolektivních smluv" v tabulkách podle jednotlivých závazků, a to jak v průměru za OS SKP, tak i za jednotlivá odvětví. Uvedeny jsou tabulky týkající se mzdových závazků, závazků k délce pracovní doby a dovolené, závazků ke zvýšení odstupného, závazků k hrazení závodního stravování, závazků k přispívání na penzijní připojištění a životní pojištění a dále sociálního fondu.

V tabulkách jsou tak jako v předešlém roce uvedeny počty PKS, ve kterých byly příslušné závazky sjednány, a průměrná výše jednotlivých závazků (v Kč, v hodinách, v dnech, v procentech). V některých případech je uvedeno procento PKS, ve kterých je příslušný závazek sjednán. Vyhodnocení poskytuje přehled o dosažených úrovních závazků a umožňuje jak srovnání mezi jednotlivými odvětvími, tak i srovnání průměrné výše jednotlivých závazků s právními nároky.

Vyhodnocení je uvedeno v příložených tabulkách - Tabulková část ISPP.

Jednotlivé tabulky mají sloužit jako jeden z podkladů pro kolektivní vyjednávání pro příští rok, a to jak na úrovni KSVS, tak i na podnikové úrovni. Není proto nutné jednotlivé tabulky komentovat. Jednotlivé ZV však mohou samozřejmě využít těchto rozborů i ke srovnání své vlastní PKS s průměrnými hodnotami závazků v PKS za jednotlivá odvětví, popř. OS jako celku.

V rozboru závazků sjednaných v PKS pro rok 2021 se tak jako v minulém roce zaměříme na úroveň sjednaných mzdových tarifů.

V rozboru jsou uvedeny průměrné mzdové tarify pro 12 stupňové tarifní systémy a také mzdové tarify pro jiný než 12 stupňový tarifní systém.

Ze zkoumaného vzorku 32 PKS je 12 stupňový tarifní systém s hodinovými mzdovými tarify uplatněn v roce 2021 v 9 PKS.

Průměr výše hodinových mzdových tarifů (37,5 hod. za týden) se za OS celkem v PKS v roce 2021 ve srovnání s rokem 2020 zvýšil pouze o 2,1 % (zvýšení 2020/2019 - 6,4 %; zvýšení 2019/2018 - 3 %; zvýšení 2018/2017 - 9 %).

V odvětví skla, kde jsou sjednány 12 stupňové tarifní systémy v 6 PKS z 20, vzrostla průměrná tarifní hodinová mzda v roce 2021 ve srovnání s rokem 2020 o 2,4 %, (2020/2019 - 5 %; 2019/2018 - 4,7 %; 2018/2017 zvýšení dokonce o 12,6 %). V odvětví porcelánu jsou sjednány 12 stupňové tarifní systémy ve 2 PKS. Vzhledem k tomu, že se jedná o malý vzorek, srovnání průměrných tarifních hodinových mezd by v roce nebylo vypovídající. U odvětví keramika nebylo možno 12 stupňové tarifní systémy hodinových mzdových tarifů porovnat, jelikož není v posledních letech sjednán v PKS zařazených do rozboru 12 stupňový tarifní systém.

Hodinová tarifní mzda je sjednána celkem v 16 PKS, z čehož je 9 PKS s 12 stupňovým hodinovým tarifem. Zbýlých 7 jiných hodinových tarifních systémů je uvedeno v tabulce PT07.

Nařízením vlády č. 567/2006 Sb., o minimální mzdě, o nejnižších úrovních zaručené mzdy, o vymezení ztíženého pracovního prostředí a o výši příplatku ke mzdě za práci ve ztíženém pracovním prostředí jsou v příloze v části II. Příklady prací ve skupinách podle oborů pro obor sklářská výroba stanoveny příklady prací ve skupině 2. až 4. Jako nejvyšší úroveň zaručené mzdy pro ruční sklářskou výrobu je tedy tímto nařízením pro rok 2021 stanovena zaručená mzda ve výši **20.500 Kč** za měsíc.

Rozborem PKS pro rok 2021 byla zjištěna v odvětví skla průměrná výše tarifu v 7. tarifním stupni, který odpovídá 4. tarifnímu stupni vládního nařízení **22.435** Kč, a to tedy ve srovnání s výší stanovenou nařízením vlády pro 4. skupinu představuje navýšení 9,4 %, což představuje výrazný nárůst tohoto rozdílu ve sledovaných hodnotách oproti roku 2020 (2 %). Navýšení je naopak srovnatelné s rokem 2019 (9,6 %).

Výše uvedeným nařízením vlády je úroveň měsíční zaručené mzdy (pro skupiny prací 1. až 8.) stanovena v rozpětí 15.200 Kč (od 15.200 Kč do 30.400 Kč) a průměrná výše tarifu 22.050 Kč. Rozborem sjednaných PKS bylo zjištěno, že průměrné měsíční mzdové tarify ve 12 stupňovém tarifním systému jsou sjednány v odvětví skla v rozpětí 12.904 Kč (od 15.199 Kč do 28.103 Kč) a průměrná výše tarifu dosáhla 22.049 Kč. Průměrná výše měsíčního tarifu v odvětví skla sjednaná v PKS z rozboru je tedy srovnatelná s průměrnou výší mzdového měsíčního tarifu zaručených mezd v jednotlivých třídách stanovených vládním nařízením. Většinou (s výjimkou loňského rozboru) bylo srovnání těchto ukazatelů ve prospěch průměrného tarifu odvětví skla v PKS.

Průměrný tarif sjednaný v KSVS pro odvětví užitkového, osvětlovacího skla a ostatní činí 18 638 Kč a rozpětí tarifů je ve výši 8.570 Kč (od 15.200 Kč do 23.770 Kč). Rozpětí průměrných tarifů sjednaných v PKS je tedy ve srovnání s tarify s vybraným 12 - stupňovým tarifním systémem sjednaným v KSVS vyšší o cca 5.334 Kč. Také výše průměrného tarifu sjednaného v PKS je oproti průměrnému tarifu sjednanému v KSVS vyšší o 3.411 Kč, tj. 18 % (v roce 2020 - 13 %, v roce 2019 - 21 %).

V příložené tabulce B jsou uvedeny údaje pro srovnání úrovně zaručené mzdy a tarifů z rozboru PKS a KSVS tak, jak jsou popsány shora.

Vývoj úrovně mzdových příplatků v průměru za OS v roce 2021 ve srovnání s rokem 2020 je u jednotlivých příplatků v podstatě na stejné úrovni. Např. příplatek za práci přesčas činí v roce 2021 shodně s předchozími léty v průměru 30 % průměrného výdělku. Průměrná výše příplatku za práci ve ztíženém pracovním prostředí v roce 2021 činí tak jako v předchozím roce 10 Kč/hod.

Výše příplatku za práci v noci se meziročně výrazně nezměnila a i pro rok 2020 je jeho výše cca 18 Kč/hod.

#### IV. Závěr

Z rozboru závazků sjednaných v PKS pro rok 2021 vyplývá, že nárůsty jednotlivých úrovní závazků ve srovnání s předcházejícími lety nejsou nijak velké. Uvedené lze přičítat velmi složitému roku 2020, kdy se i v podnikových kolektivních smlouvách projevila pandemie COVID-2019 a kdy u některých zaměstnavatelů nebylo sjednáno navýšení tarifů, tj. zůstaly ty sjednané v roce 2020.

Bez ohledu na výše uvedené je nutné připomenout, že přestože ve vyšších tarifních stupních je výše sjednaných tarifů v PKS/KSVS pod hranicí zaručené mzdy, platí bod 5 části IV. KSVS, že bez ohledu na výši tarifů sjednaných v KSVS jsou závazná ustanovení o zaručené mzdě.

Za velmi pozitivní je třeba považovat stále vysoké pokrytí zaměstnanců závazky z kolektivních smluv, které je v roce 2021 v působnosti OS takřka 100 %. Tento vysoký podíl v pokrytí zaměstnanců závazky z kolektivních smluv je dosahován v OS již několik let.



# TABULKOVÁ ČÁST

Vyhodnocení kolektivních smluv

Rekapitulace smluv

Třídění podle: Interní kódování pododvětví OS - 1 úroveň

ISPP		Rekapitulace smluv			2021
int. pododvětví 1	Počet kolektivních smluv				
	Celkem	Podnikatelská sféra	Veřejná služba a správa		
			celkem	z toho obce	
<b>Celkem</b>	<b>32</b>	<b>32</b>			
1010 sklo	20	20			
1020 keramika	3	3			
1030 porcelán	3	3			
1040 ostatní	6	6			

## Srovnání měsíčních tarifů

**Tabulka B**

Nejnižší úroveň zaručené mzdy od 1. 1. 2021		Průměrné tarify sjednané v PKS odvětví sklo pro rok 2021		Tarify sjednané v KSVS odvětví sklo (užitkové ...) pro rok 2021		Srovnání tarifů PKS vs. KSVS v %
Skupina prací	Kč za měsíc	Tarifní stupeň	Kč za měsíc	Tarifní stupeň	Kč za měsíc	
1.	15 200	1.	15 274	1.	15 200	100
		2.	16 521	2.	16 130	102
2.	16 800	3.	17 433	3.	16 530	105
		4.	18 559	4.	16 940	110
3.	18 500	5.	19 608	5.	17 450	112
4.	20 500	6.	20 844	6.	17 970	116
		7.	22 435	7.	18 510	121
5.	22 600	8.	24 004	8.	19 060	126
		9.	24 810	9.	19 630	126
6.	24 900	10.	26 600	10.	20 510	130
7.	27 500					
8.	30 400	11.	28 277	11.	21 960	129
		12.	30 229	12.	23 770	127
průměr	22 050	průměr	22 050	průměr	18 638	118
rozpětí	15 200	rozpětí	14 955	rozpětí	8 570	175

Vyhodnocení kolektivních smluv

Minimální mzda a mzdové tarify

Třídění podle: Interní kódování pododvětví OS - 1 úroveň

v Kč/měs./os., v Kč/hod./os.

ISPP																						Minimální mzda a mzdové tarify										2021	
int. pododvětví 1	Je v KS sjednána minimální mzda									Jsou v KS sjednány mzdové tarify																							
	měsíční			hodinová (při pracovní době 40 hod./týden)			hodinová (při pracovní době 37,5 hod./týden)			měsíční				hodinové (40 hod./týden)				hodinové (37,5 hod./týden)															
	PKS	%KS	Kč/měs.	PKS	%KS	Kč/hod.	PKS	%KS	Kč/hod.	12-ti stupňový TS		jiný TS		12-ti stupňový TS		jiný TS		12-ti stupňový TS		jiný TS													
<b>Celkem</b>										11	40,7	8	29,6	1	3,7			7	25,9	7	25,9												
1010 sklo										8	47,1	4	23,5	1	5,9			4	23,5	3	17,6												
1020 keramika												1	50,0							1	50,0												
1030 porcelán										1	50,0	1	50,0					1	50,0	1	50,0												
1040 ostatní										2	40,0	2	40,0					2	40,0	1	20,0												
																				1	100,0												

Vysvětlivky: PKS počet kolektivních smluv, ve kterých je příslušný ukazatel sjednán  
 % KS podíl kolektivních smluv, ve kterých je příslušná hodnota sjednána k celkovému počtu smluv v souboru  
 Kč/měs. průměrná hodnota měsíční minimální mzdy  
 Kč/hod. průměrná hodnota hodinové minimální mzdy  
 TS tarifní systém

Vyhodnocení kolektivních smluv

Měsíční mzdové tarify - 12 stupňový tarifní systém

Třídění podle: Interní kódování pododvětví OS - 1 úroveň

v Kč/měs./os.

ISPP																						Měsíční mzdové tarify - 12 stupňový tarifní systém												2021	
int. pododvětví 1	TARIFNÍ STUPEŇ																																		
	1		2		3		4		5		6		7		8		9		10		11		12												
	PKS	Kč/měs.	PKS	Kč/měs.	PKS	Kč/měs.	PKS	Kč/měs.	PKS	Kč/měs.	PKS	Kč/měs.	PKS	Kč/měs.	PKS	Kč/měs.	PKS	Kč/měs.	PKS	Kč/měs.	PKS	Kč/měs.	PKS	Kč/měs.											
<b>Celkem</b>	11	15 199	11	16 327	11	17 131	11	18 071	11	18 993	11	20 052	11	21 371	11	22 721	10	23 301	10	24 786	10	26 260	10	28 103											
1010 sklo	8	15 274	8	16 521	8	17 433	8	18 559	8	19 608	8	20 844	8	22 435	8	24 004	7	24 810	7	26 600	7	28 277	7	30 229											
1030 porcelán	1	15 200	1	15 980	1	16 230	1	16 470	1	16 730	1	16 990	1	17 250	1	17 510	1	17 790	1	18 070	1	18 560	1	20 590											
1040 ostatní	2	14 900	2	15 725	2	16 375	2	16 920	2	17 665	2	18 415	2	19 175	2	20 195	2	20 775	2	21 795	2	23 050	2	24 420											

Vysvětlivky: PKS počet kolektivních smluv, ve kterých je příslušný ukazatel sjednán  
 Kč/měs. průměrná hodnota měsíčního tarifu

ISPP		Měsíční mzdové tarify - další tarifní systémy																				2021														
TARIFNÍ SYSTÉM		TARIFNÍ STUPEŇ																																		
		1	2	3	4	5	6	7	8	9	10	11	12	13	14	15	16	17	18	19	20															
		PKS	Kč/měs	PKS	Kč/měs	PKS	Kč/měs	PKS	Kč/měs	PKS	Kč/měs	PKS	Kč/měs	PKS	Kč/měs	PKS	Kč/měs	PKS	Kč/měs	PKS	Kč/měs	PKS	Kč/měs	PKS	Kč/měs	PKS	Kč/měs	PKS	Kč/měs	PKS	Kč/měs	PKS	Kč/měs			
2 stupňový																																				
3 stupňový																																				
4 stupňový																																				
5 stupňový																																				
6 stupňový	2	15 200	1	16 680	2	17 240	1	18 750	2	19 190	1	21 080	1	20 500																						
7 stupňový	2	16 789	2	17 966	2	19 194	3	18 481	2	18 848	2	20 476	2	21 904	1	23 400	1	28 400	1	30 900	1	34 600														
8 stupňový	1	15 200	1	16 680	1	17 680	1	18 750	1	19 880	1	21 080	1	22 420	1	23 890	1	25 440	1	27 100	1	28 840	1	30 720												
9 stupňový																																				
10 stupňový																																				
11 stupňový																																				
13 stupňový																																				
14 stupňový																																				
15 stupňový	2	19 873	2	20 953	2	22 190	2	23 600	2	24 968	2	26 300	2	27 943	2	29 338	2	31 053	2	33 708	2	36 368	2	39 065	2	42 278	1	42 715	1	48 725						
16 stupňový																																				
17 stupňový																																				
18 stupňový																																				
19 stupňový																																				
20 stupňový																																				

Vysvětlivky: PKS počet kolektivních smluv, ve kterých je příslušný ukazatel sjednán  
Kč/měs průměrná hodnota měsíčního tarifu

ISPP		Hodinové mzdové tarify (40 hod./týden) - 12 stupňový tarifní systém												2021									
int. pododvětví 1		TARIFNÍ STUPEŇ																					
		1	2	3	4	5	6	7	8	9	10	11	12										
		PKS	Kč/hod	PKS	Kč/hod	PKS	Kč/hod	PKS	Kč/hod	PKS	Kč/hod	PKS	Kč/hod	PKS	Kč/hod	PKS	Kč/hod	PKS	Kč/hod	PKS	Kč/hod	PKS	Kč/hod
<b>Celkem</b>		1	90,50	1	99,90	1	110,30	1	121,80	1	134,40	1	148,40	1	163,90	1	181,00						
1010 sklo		1	90,50	1	99,90	1	110,30	1	121,80	1	134,40	1	148,40	1	163,90	1	181,00						

Vysvětlivky: PKS počet kolektivních smluv, ve kterých je příslušný ukazatel sjednán  
Kč/hod průměrná hodnota hodinového tarifu



Vyhodnocení kolektivních smluv  
Mzdové příplatky dle ZP  
Třídění podle: Interní kódování pododvětví OS - 1 úroveň

v Kč/hod., % průměrného výdělku nebo % základní sazby minimální mzdy

ISPP		Mzdové příplatky dle ZP																2021			
int. pododvětví 1		Mzdový příplatek																			
		za práci přesčas (§ 114 ZP)					za práci ve svátek (§ 115 ZP)			za noční práci (§ 116 ZP)				za práci ve ztíženém pracovním prostředí (§ 117 ZP)				za práci v sobotu a v neděli (§ 118 ZP)			
		PKS	% KS	v pracovní den	v sobotu, neděli	bez rozlišení	PKS	% KS	% PV	PKS	% KS	Kč/hod	% PV	PKS	% KS	Kč/hod	% PV	% MM	PKS	% KS	Kč/hod
% PV	% PV			% PV																	
<b>Celkem</b>	27	100,0	30,0		30,2	24	88,9	100,4	26	96,3	17,78	15,3	24	88,9	10,10		10,0	26	96,3	22,00	28,3
1010 sklo	17	100,0			30,6	15	88,2	100,7	17	100,0	17,87	16,4	16	94,1	9,88		10,0	16	94,1	22,00	29,4
1020 keramika	2	100,0			30,0	2	100,0	100,0	2	100,0	18,50		2	100,0	10,00			2	100,0		23,0
1030 porcelán	2	100,0			30,0	2	100,0	100,0	2	100,0	15,00		2	100,0	9,00			2	100,0		42,5
1040 ostatní	5	100,0	30,0		28,8	4	80,0	100,0	4	80,0	16,33	10,0	3	60,0	12,00			5	100,0		19,0
	1	100,0			30,0	1	100,0	100,0	1	100,0	25,00		1	100,0	10,00			1	100,0		40,0

Vysvětlivky: PKS počet kolektivních smluv, ve kterých je příslušný ukazatel sjednán  
% KS podíl kolektivních smluv, ve kterých je příslušná hodnota sjednána k celkovému počtu smluv v souboru  
% PV průměrná hodnota příplatku, stanoveného procentem průměrného výdělku  
Kč/hod průměrná hodnota příplatku v Kč za hodinu  
% MM průměrná hodnota příplatku, stanoveného procentem základní sazby minimální mzdy

Vyhodnocení kolektivních smluv  
Další mzdové příplatky I  
Třídění podle: Interní kódování pododvětví OS - 1 úroveň

v Kč/hod., Kč/směnu, % průměrného výdělku

ISPP		Další mzdové příplatky I												2021							
int. pododvětví 1		Mzdový příplatek																			
		za odpolední práci					za směnnost					za vedení čety					za práci ve výškách				
		% prům. výdělku		sazbou za hodinu		jinou formou	% prům. výdělku		sazbou za směnu		jinou formou	% prům. výdělku		sazbou za hodinu		jinou formou	% prům. výdělku		sazbou za směnu		jinou formou
PKS	% PV	PKS	Kč/hod	PKS	PKS	% PV	PKS	Kč/směnu	PKS	PKS	% PV	PKS	Kč/hod	PKS	PKS	% PV	PKS	Kč/hod	PKS		
<b>Celkem</b>	2	5,8	23	9,13								4	5,25				1	3,00	1		
1010 sklo	2	5,8	14	8,14								2	5,50				1	3,00	1		
1020 keramika			1	18,80								1	5,00								
1030 porcelán			2	6,00																	
1040 ostatní			5	9,28																	
			1	18,80								1	5,00								

Vysvětlivky: PKS počet kolektivních smluv, ve kterých je příslušný ukazatel sjednán  
% PV průměrná hodnota příplatku, stanoveného procentem průměrného výdělku  
Kč/hod průměrná hodnota příplatku v Kč za hodinu  
Kč/směnu průměrná hodnota příplatku v Kč za směnu

Vyhodnocení kolektivních smluv

Další složky mzdy - 13. a 14. mzda

Třídění podle: Interní kódování pododvětví OS - 1 úroveň

v % kolektivních smluv

ISPP		Další složky mzdy														2021		
int. pododvětví 1	Poskytnutí 13. mzdy		Poskytnutí 14. mzdy		Podmínky (kriteria) pro získání nároku na další mzdu sjednány v KS						Podmínky (kriteria) pro stanovení výše další mzdy sjednány v KS						Pravidla pro poskytování motiv. složek mzdy* sjednána v KS	
	PKS	% KS	PKS	% KS	dosažením hospodářs. výsledku		počtem odpracovaných dnů		jiné podmínky		% z tarifní mzdy		% z průměrného výdělku		jiné podmínky		PKS	% KS
					PKS	% KS	PKS	% KS	PKS	% KS	PKS	% KS	PKS	% KS	PKS	% KS		
<b>Celkem</b>	5	18,5	3	11,1	2	7,4	1	3,7	2	7,4			2	7,4			8	29,6
1010 sklo	5	29,4	3	17,6	2	11,8	1	5,9	2	11,8			2	11,8			5	29,4
1020 keramika																	1	50,0
1030 porcelán																		
1040 ostatní																	1	20,0
																	1	100,0

Vysvětlivky: PKS počet kolektivních smluv, ve kterých je příslušný ukazatel sjednán  
 % KS podíl kolektivních smluv, ve kterých je příslušná hodnota sjednána k celkovému počtu smluv v souboru  
 \* Motivační složky mzdy - prémie, výkonnostní odměny, týmové odměny, bonusy apod.

Vyhodnocení kolektivních smluv

Odměny při pracovním výročí a za poskytnutí pomoci při živelných událostech

Třídění podle: Interní kódování pododvětví OS - 1 úroveň

v Kč

ISPP		Odměny při pracovním výročí a za poskytnutí pomoci při živelných událostech																2021				
int. pododvětví 1	sjednána v KS	délka zaměstnání v organizaci:																Odměna za poskytnutí pomoci při živ. událostech				
		do 5 let		nad 5 let		nad 10 let		nad 15 let		nad 20 let		nad 25 let		nad 30 let		nad 35 let				nad 40 let		
		PKS	% KS	PKS	Kč	PKS	Kč	PKS	Kč	PKS	Kč	PKS	Kč	PKS	Kč	PKS	Kč	PKS	Kč	PKS	% KS	Kč
<b>Celkem</b>	15	55,6			6	4 000	10	8 450	12	10 933	14	13 450	14	16 643	15	18 887	15	23 140	15	27 180		
1010 sklo	9	52,9			3	3 667	7	8 500	8	11 400	9	14 367	9	17 944	9	21 756	9	26 344	9	30 411		
1020 keramika	1	50,0			1	5 000	1	10 000	1	15 000	1	20 000	1	25 000	1	30 000	1	40 000	1	50 000		
1030 porcelán																						
1040 ostatní	4	80,0			1	3 000	1	5 000	2	5 000	3	6 333	3	7 167	4	6 875	4	7 500	4	8 500		
	1	100,0			1	5 000	1	10 000	1	15 000	1	20 000	1	25 000	1	30 000	1	40 000	1	50 000		

Vysvětlivky: PKS počet kolektivních smluv, ve kterých je příslušný ukazatel sjednán  
 % KS podíl kolektivních smluv, ve kterých je příslušná hodnota sjednána k celkovému počtu smluv v souboru  
 Kč průměrná hodnota odměny v Kč

Vyhodnocení kolektivních smluv  
Odměny při životním výročí I - dovršení 50 let věku  
Třídění podle: Interní kódování pododvětví OS - 1 úroveň

v Kč

ISPP														Odměny při životním výročí I				2021	
int. pododvětví 1	Odměna při dovršení 50 let věku																		
	sjednána v KS		délka zaměstnání v organizaci:																
	PKS	% KS	do 5 let		nad 5 let		nad 10 let		nad 15 let		nad 20 let		nad 25 let						
<b>Celkem</b>	20	74,1	13	4 669	20	5 755	20	5 870	20	6 060	20	6 225	20	6 305					
1010 sklo	12	70,6	7	6 314	12	7 925	12	8 075	12	8 350	12	8 417	12	8 508					
1020 keramika	2	100,0	2	3 000	2	3 000	2	3 000	2	3 000	2	3 000	2	3 000					
1030 porcelán	1	50,0			1	500	1	1 000	1	1 500	1	2 000	1	2 500					
1040 ostatní	4	80,0	3	2 167	4	2 375	4	2 375	4	2 375	4	2 875	4	2 875					
	1	100,0	1	4 000	1	4 000	1	4 000	1	4 000	1	4 000	1	4 000					

Vysvětlivky: PKS počet kolektivních smluv, ve kterých je příslušný ukazatel sjednán  
% KS podíl kolektivních smluv, ve kterých je příslušná hodnota sjednána k celkovému počtu smluv v souboru  
Kč průměrná hodnota odměny v Kč

Vyhodnocení kolektivních smluv  
Odměny při životním výročí II - První skončení pracovního poměru po přiznání invalidního důchodu pro invaliditu třetího stupně nebo po nabytí nároku na starobní důchod  
Třídění podle: Interní kódování pododvětví OS - 1 úroveň

v Kč

ISPP														Odměny při životním výročí II						2021	
int. pododvětví 1	Odměna při prvním skončení prac. poměru po přiznání invalidního důchodu pro invaliditu třetího stupně nebo po nabytí nároku na starobní důchod																				
	sjednána v KS		délka zaměstnání v organizaci:																		
	PKS	% KS	do 5 let		nad 5 let		nad 10 let		nad 15 let		nad 20 let		nad 25 let		nad 30 let		nad 35 let		nad 40 let		
<b>Celkem</b>	19	70,4	8	3 688	16	6 500	18	8 556	19	10 526	19	12 474	19	16 158	19	19 789	19	22 474	19	25 263	
1010 sklo	12	70,6	4	4 375	9	9 000	11	11 182	12	13 417	12	15 333	12	18 167	12	21 833	12	24 000	12	26 333	
1020 keramika	1	50,0	1	500	1	1 000	1	2 000	1	3 000	1	5 000	1	20 000	1	30 000	1	40 000	1	50 000	
1030 porcelán	1	50,0			1	2 000	1	3 000	1	4 000	1	5 000	1	6 000	1	6 000	1	6 000	1	6 000	
1040 ostatní	4	80,0	2	5 500	4	4 750	4	6 000	4	7 250	4	9 500	4	10 750	4	12 000	4	13 250	4	14 500	
	1	100,0	1	500	1	1 000	1	2 000	1	3 000	1	5 000	1	20 000	1	30 000	1	40 000	1	50 000	

Vysvětlivky: PKS počet kolektivních smluv, ve kterých je příslušný ukazatel sjednán  
% KS podíl kolektivních smluv, ve kterých je příslušná hodnota sjednána k celkovému počtu smluv v souboru  
Kč průměrná hodnota odměny v Kč

Vyhodnocení kolektivních smluv

Odměny při životním výročí II - První skončení pracovního poměru po přiznání invalidního důchodu pro invaliditu třetího stupně nebo po nabytí nároku na starobní důchod

Třídění podle: Interní kódování pododvětví OS - 1 úroveň

v Kč

ISPP		Odměny při životním výročí II																		2021	
int. pododvětví 1	Odměna při prvním skončení prac. poměru po přiznání invalidního důchodu pro invaliditu třetího stupně nebo po nabytí nároku na starobní důchod																				
	sjednána v KS		délka zaměstnání v organizaci:																		
			do 5 let		nad 5 let		nad 10 let		nad 15 let		nad 20 let		nad 25 let		nad 30 let		nad 35 let		nad 40 let		
PKS	% KS	PKS	Kč	PKS	Kč	PKS	Kč	PKS	Kč	PKS	Kč	PKS	Kč	PKS	Kč	PKS	Kč	PKS	Kč		
<b>Celkem</b>	19	70,4	8	3 688	16	6 500	18	8 556	19	10 526	19	12 474	19	16 158	19	19 789	19	22 474	19	25 263	
1010 sklo	12	70,6	4	4 375	9	9 000	11	11 182	12	13 417	12	15 333	12	18 167	12	21 833	12	24 000	12	26 333	
1020 keramika	1	50,0	1	500	1	1 000	1	2 000	1	3 000	1	5 000	1	20 000	1	30 000	1	40 000	1	50 000	
1030 porcelán	1	50,0			1	2 000	1	3 000	1	4 000	1	5 000	1	6 000	1	6 000	1	6 000	1	6 000	
1040 ostatní	4	80,0	2	5 500	4	4 750	4	6 000	4	7 250	4	9 500	4	10 750	4	12 000	4	13 250	4	14 500	
	1	100,0	1	500	1	1 000	1	2 000	1	3 000	1	5 000	1	20 000	1	30 000	1	40 000	1	50 000	

Vysvětlivky: PKS počet kolektivních smluv, ve kterých je příslušný ukazatel sjednán  
 % KS podíl kolektivních smluv, ve kterých je příslušná hodnota sjednána k celkovému počtu smluv v souboru  
 Kč průměrná hodnota odměny v Kč

Vyhodnocení kolektivních smluv

Odměňování zaměstnanců I

Třídění podle: Interní kódování pododvětví OS - 1 úroveň

v Kč/hod., % kolektivních smluv, % průměrného výdělků

ISPP		Odměňování zaměstnanců I														2021			
int. pododvětví 1	Zařazování pracovních činností do funkcí, povolání a tarifních stupňů								Náhrada mzdy u zaměstnance, který nebyl převeden na jinou práci						Odměna za pracovní pohotovost (§ 140 ZP)				
	je sjednáno		k zařazování je využíváno						při prostojích			při nepříznivých povětr. vlivech							
			jednotného katalogu		oborového katalogu		vlastního katalogu		PKS		% KS	% PV	PKS						% KS
PKS	% KS	PKS	% KS	PKS	% KS	PKS	% KS	PKS	% KS	% PV	PKS	% KS	% PV	PKS	% KS	% PV	Kč/hod		
<b>Celkem</b>	20	74,1	1	3,7				19	70,4	1	3,7	90,0	4	14,8	80,0	7	25,9	18,6	
1010 sklo	12	70,6						12	70,6	1	5,9	90,0	4	23,5	80,0	4	23,5	20,0	
1020 keramika	2	100,0						2	100,0							1	50,0	15,0	
1030 porcelán	2	100,0						2	100,0										
1040 ostatní	3	60,0	1	20,0				2	40,0							1	20,0	20,0	
	1	100,0						1	100,0							1	100,0	15,0	

Vysvětlivky: PKS počet kolektivních smluv, ve kterých je příslušný ukazatel sjednán  
 % KS podíl kolektivních smluv, ve kterých je příslušná hodnota sjednána k celkovému počtu smluv v souboru  
 % PV průměrná hodnota náhrady (odměny), stanovené procentem průměrného výdělků  
 Kč/hod průměrná hodnota odměny v Kč za hodinu



Vyhodnocení kolektivních smluv

Odměňování zaměstnanců II - konto pracovní doby, úkolová mzda

Třídění podle: Interní kódování pododvětví OS - 1 úroveň

% kolektivních smluv, % průměrného výdělku

ISPP Odměňování zaměstnanců II 2021														
int. pododvětví 1	Uplatnění konta pracovní doby dle § 86 ZP						Uplatnění konta při práci přesčas dle odst. 4 ZP				Užití úkolové mzdy			
	sjednáno v KS		vyrovnávací období	Výše stálé mzdy nad rámec § 120 odst. 1 ZP			sjednáno v KS		v rozsahu hodin	sjednáno v KS		postupy pro zavedení norem spotřeby práce (§ 300)		
	PKS	% KS		PKS	% KS	% PV	PKS	% KS		PKS	% KS	PKS	% KS	
<b>Celkem</b>	1	3,7	26,0								5	18,5	2	7,4
1010 sklo											3	17,6	1	5,9
1020 keramika														
1030 porcelán											1	50,0	1	50,0
1040 ostatní	1	20,0	26,0								1	20,0		

Vysvětlivky: PKS počet kolektivních smluv, ve kterých je příslušný ukazatel sjednán

% KS podíl kolektivních smluv, ve kterých je příslušná hodnota sjednána k celkovému počtu smluv v souboru

% PV průměrná hodnota stálé mzdy, stanovená procentem průměrného výdělku

Vyhodnocení kolektivních smluv

Odměňování zaměstnanců III

Třídění podle: Interní kódování pododvětví OS - 1 úroveň

% kolektivních smluv

ISPP Odměňování zaměstnanců III 2021										
int. pododvětví 1	Odměňování zaměstnanců sjednáno									
	PKS	% KS	kolektivní smlouvou		vnitřním mzdovým předpisem		individuální smlouvou		kombinací uvedených *	
			PKS	% KS	PKS	% KS	PKS	% KS	PKS	% KS
<b>Celkem</b>	26	96,3	26	96,3	18	66,7	25	92,6	25	92,6
1010 sklo	17	100,0	17	100,0	11	64,7	17	100,0	17	100,0
1020 keramika	2	100,0	2	100,0	2	100,0	2	100,0	2	100,0
1030 porcelán	2	100,0	2	100,0	2	100,0	2	100,0	2	100,0
1040 ostatní	4	80,0	4	80,0	2	40,0	3	60,0	3	60,0
	1	100,0	1	100,0	1	100,0	1	100,0	1	100,0

Vysvětlivky: PKS počet kolektivních smluv, ve kterých je příslušný ukazatel sjednán

% KS podíl kolektivních smluv, ve kterých je příslušná hodnota sjednána k celkovému počtu smluv v souboru

\* smlouvy kombinující více způsobů sjednání odměňování jsou zahrnuty i v součtu za jednotlivé způsoby sjednání

Vyhodnocení kolektivních smluv

Podmínky pro činnost odborových organizací

Třídění podle: Interní kódování pododvětví OS - 1 úroveň

% kolektivních smluv

ISPP Podmínky pro činnost odborových organizací 2021															
int. pododvětví 1	Výběr členských příspěvků srážkami ze mzdy		Hrazení pojistného zam. za dlouhodobě uvolněné funkcionáře		Sjednán časový rozsah uvolnění odborových funkcionářů s náhradou mzdy (§ 203 ZP)		Konkretizovány podmínky pro výkon činnosti odborové organizace						Vytvoření komise pro výklad a plnění závazků z KS		
	PKS	% KS	PKS	% KS	PKS	% KS	PKS	% KS	A	B	C	D	E	PKS	% KS
									PKS	PKS	PKS	PKS	PKS		
<b>Celkem</b>	26	<b>96,3</b>	2	<b>7,4</b>	21	<b>77,8</b>	23	<b>85,2</b>	20	1	8		2	17	<b>63,0</b>
1010 sklo	16	<b>94,1</b>	2	<b>11,8</b>	14	<b>82,4</b>	13	<b>76,5</b>	10	1	6		2	10	<b>58,8</b>
1020 keramika	2	<b>100,0</b>			2	<b>100,0</b>	2	<b>100,0</b>	2					1	<b>50,0</b>
1030 porcelán	2	<b>100,0</b>			2	<b>100,0</b>	2	<b>100,0</b>	2					1	<b>50,0</b>
1040 ostatní	5	<b>100,0</b>			2	<b>40,0</b>	5	<b>100,0</b>	5		2			4	<b>80,0</b>
	1	<b>100,0</b>			1	<b>100,0</b>	1	<b>100,0</b>	1					1	<b>100,0</b>

- Vysvětlivky: PKS počet kolektivních smluv, ve kterých je příslušný ukazatel sjednán  
 % KS podíl kolektivních smluv, ve kterých je příslušná hodnota sjednána k celkovému počtu smluv v souboru  
 A používání místností zaměstnavatele (příp. úhrada nákladů na údržbu a tech. provoz)  
 B příspěvek zaměstnavatele na činnost ZO  
 C vybavení místností (např. PC, kopírka, připojení k internetu, telefon, fax)  
 D náklady na potřebné podklady (právní předpisy, odborná literatura)  
 E jiné podmínky

Vyhodnocení kolektivních smluv

Odstupné

Třídění podle: Interní kódování pododvětví OS - 1 úroveň

% kolektivních smluv, min. násobek, max. násobek

ISPP Odstupné 2021																										
int. pododvětví 1	Zvýšení odstupného nad rámec § 67 ZP																									
	výpověď - § 52 písm. a) až c)												výpověď - § 52 písm. d)													
	u prac. poměru do 1 roku				u prac. poměru do 2 let				u prac. poměru nad 2 roky				sjednáno v KS		zvýšení v násobcích PV		sjednáno v KS		v závislosti na délce pracovního poměru		v závislosti na zkrácení výpovědní doby		v závislosti na věku zaměstnance		jiná závislost	
	PKS	% KS	min.	max.	PKS	% KS	min.	max.	PKS	% KS	min.	max.	PKS	% KS	min.	max.	PKS	% KS	PKS	% KS	PKS	% KS	PKS	% KS		
<b>Celkem</b>	5	<b>18,5</b>	<b>3,0</b>	<b>3,0</b>	5	<b>18,5</b>	<b>2,8</b>	<b>3,0</b>	3	<b>11,1</b>	<b>1,7</b>	<b>3,0</b>	3	<b>11,1</b>	<b>1,0</b>	<b>16,7</b>	27	<b>100,0</b>	26	<b>96,3</b>	6	<b>22,2</b>	1	<b>3,7</b>	2	<b>7,4</b>
1010 sklo	5	<b>29,4</b>	<b>3,0</b>	<b>3,0</b>	5	<b>29,4</b>	<b>2,8</b>	<b>3,0</b>	3	<b>17,6</b>	<b>1,7</b>	<b>3,0</b>	2	<b>11,8</b>	<b>1,0</b>	<b>24,0</b>	17	<b>100,0</b>	17	<b>100,0</b>	3	<b>17,6</b>	1	<b>5,9</b>	2	<b>11,8</b>
1020 keramika													1	<b>50,0</b>	<b>1,0</b>	<b>2,0</b>	2	<b>100,0</b>	2	<b>100,0</b>						
1030 porcelán													2	<b>100,0</b>			2	<b>100,0</b>	2	<b>100,0</b>	1	<b>50,0</b>				
1040 ostatní													5	<b>100,0</b>			4	<b>80,0</b>	2	<b>40,0</b>						
	1	<b>100,0</b>											1	<b>100,0</b>			1	<b>100,0</b>								

- Vysvětlivky: PKS počet kolektivních smluv, ve kterých je příslušný ukazatel sjednán  
 % KS podíl kolektivních smluv, ve kterých je příslušná hodnota sjednána k celkovému počtu smluv v souboru  
 min. průměrný minimální násobek zvýšeného odstupného  
 max. průměrný maximální násobek zvýšeného odstupného  
 PV průměrný výdělek

## Vyhodnocení kolektivních smluv

## Pracovní doba a dovolená

Třídění podle: Interní kódování pododvětví OS - 1 úroveň

v hodinách za týden, ve dnech

ISPP Pracovní doba a dovolená 2021																			
int. pododvětví 1	Délka pracovní doby											Zvýšení nároku na dovolenou							
	sjednána v KS		obecně bez rozlišení				v pracovních režimech					Pružné rozvržení pracovní doby		Zvýšení nároku na dovolenou					
	PKS	% KS	PKS	% KS	hod/týden	PKS	% KS	1 směnný	2 směnný	3 směnný	nepřetržitý	PKS	% KS	PKS	% KS	o dny	o týden	o 2 týdny	o 3 a více týdnů
								hod/týden	hod/týden	hod/týden	hod/týden								
<b>Celkem</b>	27	100,0	20	74,1	37,5	7	25,9	39,3	38,44	37,5	37,5	5	18,5	25	92,6			92,6	
1010 sklo	17	100,0	15	88,2	37,5	2	11,8	38,8		37,5		4	23,5	16	94,1			94,1	
1020 keramika	2	100,0				2	100,0	40,0	38,75	37,5	37,5			2	100,0			100,0	
1030 porcelán	2	100,0	1	50,0	37,5	1	50,0	40,0	38,75	37,5	37,5			1	50,0			50,0	
1040 ostatní	5	100,0	4	80,0	37,5	1	20,0	37,5	37,50			1	20,0	5	100,0			100,0	
	1	100,0				1	100,0	40,0	38,75	37,5	37,5			1	100,0			100,0	

Vysvětlivky: PKS počet kolektivních smluv, ve kterých je příslušný ukazatel sjednán  
 % KS podíl kolektivních smluv, ve kterých je příslušná hodnota sjednána k celkovému počtu smluv v souboru  
 hod/týden průměrná délka pracovní doby  
 dny průměrný počet dní, o které je navýšena dovolená (pokud není navýšena v týdnech)

## Vyhodnocení kolektivních smluv

## Přesčasová práce, rozvržení pracovní doby

Třídění podle: Interní kódování pododvětví OS - 1 úroveň

v hodinách za rok, týdnech

ISPP Přesčasová práce, rozvržení pracovní doby 2021									
int. pododvětví 1	Sjednán nižší maximální objem nařízené přesčasové práce než horní limit daný ZP			Sjednáno období, kdy nesmí přesčasová práce v průměru překročit 8 hod./týden			Sjednané podmínky pro nerovnoměrné rozvržení prac. doby		
	PKS	% KS	hod/rok	PKS	% KS	týdnů	PKS	% KS	vyrovnávací období
									týdnů
<b>Celkem</b>				23	85,2	49,7	20	74,1	52,0
1010 sklo				14	82,4	48,3	12	70,6	52,0
1020 keramika				1	50,0	52,0	1	50,0	52,0
1030 porcelán				2	100,0	52,0	2	100,0	52,0
1040 ostatní				5	100,0	51,6	4	80,0	52,0
				1	100,0	52,0	1	100,0	52,0

Vysvětlivky: PKS počet kolektivních smluv, ve kterých je příslušný ukazatel sjednán  
 % KS podíl kolektivních smluv, ve kterých je příslušná hodnota sjednána k celkovému počtu smluv v souboru  
 hod/rok průměrná hodnota sjednaného snížení limitu přesčasové práce  
 týdnů průměrná délka vyrovnávacího období v týdnech

Vyhodnocení kolektivních smluv  
Pracovní podmínky a benefity I - stravování  
Třídění podle: Interní kódování pododvětví OS - 1 úroveň

% kolektivních smluv, průměr. Kč, průměr. % z ceny jídla

ISPP Pracovní podmínky a benefity I 2021															
int. pododvětví 1	Příspěvek zaměstnavatele na závodní stravování									Poskytování cenově zvýhodněného stravování					
	upraven v KS		z nákladů		ze zisku, sociálního fondu, FKSP		bez rozlišení zdrojů		bez uvedení výše příspěvku	bývalým zaměstnancům		zam. po dobu čerpání dovolené		zam. v době dočasné prac. neschopnosti	
	PKS	% KS	prům. Kč	prům. % ceny	prům. Kč	prům. % ceny	prům. Kč	prům. % ceny	PKS	PKS	% KS	PKS	% KS	PKS	% KS
<b>Celkem</b>	26	96,3		55,0	23,83		22,67	55,0	13	15	55,6				
1010 sklo	17	100,0		55,0	17,00		22,67		7	9	52,9				
1020 keramika	2	100,0		55,0					1	2	100,0				
1030 porcelán	1	50,0			30,65					1	50,0				
1040 ostatní	5	100,0					55,0		4	2	40,0				
	1	100,0							1	1	100,0				

Vysvětlivky: PKS počet kolektivních smluv, ve kterých je příslušný ukazatel sjednán  
% KS podíl kolektivních smluv, ve kterých je příslušná hodnota sjednána k celkovému počtu smluv v souboru  
prům. Kč průměrný příspěvek v Kč  
prům. % ceny průměrný příspěvek stanovený procentem z ceny jídla

Vyhodnocení kolektivních smluv  
Pracovní podmínky a benefity II  
Třídění podle: Interní kódování pododvětví OS - 1 úroveň

% kolektivních smluv, průměr. Kč/měsíc, průměr. MVZ

ISPP Pracovní podmínky a benefity II 2021																					
int. pododvětví 1	Příspěvek na přechodné ubytování		Příspěvek na dopravu do a ze zaměstnání				Poskytování výrobků a služeb za nižší než obvyklé ceny		Příspěvek na penzijní připojištění						Příspěvek na životní pojištění						
	PKS	% KS	sjednán v KS		výše příspěvku		PKS	% KS	sjednán v KS		výše příspěvku			podmínky pro jeho poskytování		sjednán v KS		výše příspěvku		podmínky pro jeho poskytování	
			PKS	% KS	Kč/měsíc	prům. % ceny			PKS	% KS	min.	max.	prům. %	PKS	% KS	min.	max.	PKS	% KS		
											Kč/měsíc	Kč/měsíc	MVZ					Kč/měsíc	Kč/měsíc		
<b>Celkem</b>			1	3,7	350		2	7,4	25	92,6	595	860	3,5	24	88,9	9	33,3	443	567	8	29,6
1010 sklo			1	5,9	350				17	100,0	550	556	3,5	16	94,1	6	35,3	425	617	5	29,4
1020 keramika									2	100,0	1 000	2 500		2	100,0	1	50,0	600	600	1	50,0
1030 porcelán							1	50,0	1	50,0	300	300		1	50,0						
1040 ostatní							1	20,0	4	80,0	500	800		4	80,0	1	20,0	200	200	1	20,0
									1	100,0	1 000	1 000		1	100,0	1	100,0	600	600	1	100,0

Vysvětlivky: PKS počet kolektivních smluv, ve kterých je příslušný ukazatel sjednán  
% KS podíl kolektivních smluv, ve kterých je příslušná hodnota sjednána k celkovému počtu smluv v souboru  
Kč/měsíc průměrná hodnota příspěvku v Kč za měsíc  
prům. % ceny průměrný příspěvek stanovený procentem z ceny jízdného  
prům. % MVZ průměrný příspěvek stanovený procentem z měsíčního vyměřovacího základu

Vyhodnocení kolektivních smluv

Sociální fond (FKSP, stimulační fond) - tvorba

Třídění podle: Interní kódování pododvětví OS - 1 úroveň

průměrné %, průměr. Kč

ISPP Sociální fond (FKSP, stimulační fond) - tvorba 2021																						
int. pododvětví 1	Tvorba sociálního fondu										Tvorba ostatních soc. programů (bez rozlišení zdrojů)											
	sjednána v KS		příděl % z POMP		příděl abs. částkou na 1 zaměstnance ze zisku		z objemu vyplacených mezd		jinak		průměrná tvorba vč. zůstatku		sjednána v KS		příděl abs. částkou na 1 zaměstnance ze zisku		z objemu vyplacených mezd		jinak		průměrná tvorba vč. zůstatku	
	PKS	% KS	PKS	prům. %	PKS	prům. Kč	PKS	prům. %	PKS	PKS	PKS	v tis. Kč	PKS	% KS	PKS	prům. Kč	PKS	prům. %	PKS	PKS	PKS	PKS
<b>Celkem</b>	10	37,0	9	2,9					1	1	817	14	51,9	1	24 355	8	2,6	6	8	8	8	308
1010 sklo	8	47,1	8	2,9								7	41,2	1	24 355	3	2,9	4	5	5	206	
1020 keramika												2	100,0			1	2,5	1	1	1	467	
1030 porcelán	1	50,0	1	2,5								1	50,0			1	1,5					
1040 ostatní	1	20,0						1	1	817	3	60,0			2	2,9	1	1	1	1	057	
												1	100,0			1	2,5					9 912

Vysvětlivky: PKS počet kolektivních smluv, ve kterých je příslušný ukazatel sjednán  
 % KS podíl kolektivních smluv, ve kterých je příslušná hodnota sjednána k celkovému počtu smluv v souboru  
 POMP plánovaný objem mzdových prostředků a ostatních osobních nákladů  
 prům. % průměrné procento přídělu do fondu  
 prům. Kč průměrná absolutní částka přídělu do fondu v Kč na jednoho zaměstnance za rok

Vyhodnocení kolektivních smluv

Sociální fond (FKSP, stimulační fond) - užití

Třídění podle: Interní kódování pododvětví OS - 1 úroveň

prům. % z celkové tvorby, % kolektivních smluv

ISPP Sociální fond (FKSP, stimulační fond) - užití 2021															
int. pododvětví 1	Struktura plánovaného užití fondu sjednaná v KS											Spolurozhod. právo ZO OS k užití fondu		Užití fondu formou osobních účtů	
	A	B	C	D	E	F	G	H	I	J	K	PKS	% KS	PKS	% KS
	prům. %	prům. %	prům. %	prům. %	prům. %	prům. %	prům. %	prům. %	prům. %	prům. %	prům. %	PKS	% KS	PKS	% KS
<b>Celkem</b>	1,4	5,8		17,9	4,6	5,4		5,7	0,7	57,3	1,2	14	51,9	4	14,8
1010 sklo	2,0	8,5		18,2	2,2	2,6		3,1		61,9	1,5	6	35,3	2	11,8
1020 keramika				9,1	10,6	11,9		12,7		55,8		1	50,0	1	50,0
1030 porcelán												2	100,0	1	50,0
1040 ostatní	2,7			49,1	3,6	1,7		10,7		25,6	6,7	4	80,0		
				19,2	10,1	12,6		10,1	4,5	43,5		1	100,0		

Vysvětlivky: PKS počet kolektivních smluv, ve kterých je příslušný ukazatel sjednán  
 % KS podíl kolektivních smluv, ve kterých je příslušná hodnota sjednána k celkovému počtu smluv v souboru  
 prům. % průměrné procento užití pro tento účel z celkové tvorby fondu  
**A** rekreace - příspěvek zaměstnanci a rod. přísl.  
**B** zdravotní služby - lázně, rehabilitace  
**C** půjčky zaměstnancům na bytové účely  
**D** příspěvek na závodní stravování  
**E** sociální výpomoci, soc. půjčky  
**F** odměny při pracovním a životním výročí  
**G** příspěvek na dopravu do a ze zaměstnání  
**H** příspěvek na tělovýchovné, kulturní a sportovní akce  
**I** příspěvek odborové organizaci  
**J** ostatní užití  
**K** zůstatek

Vyhodnocení kolektivních smluv

Překážky v práci - pracovní neschopnost, osobní překážky na straně zaměstnance při nichž se poskytuje pracovní volno s náhradou mzdy

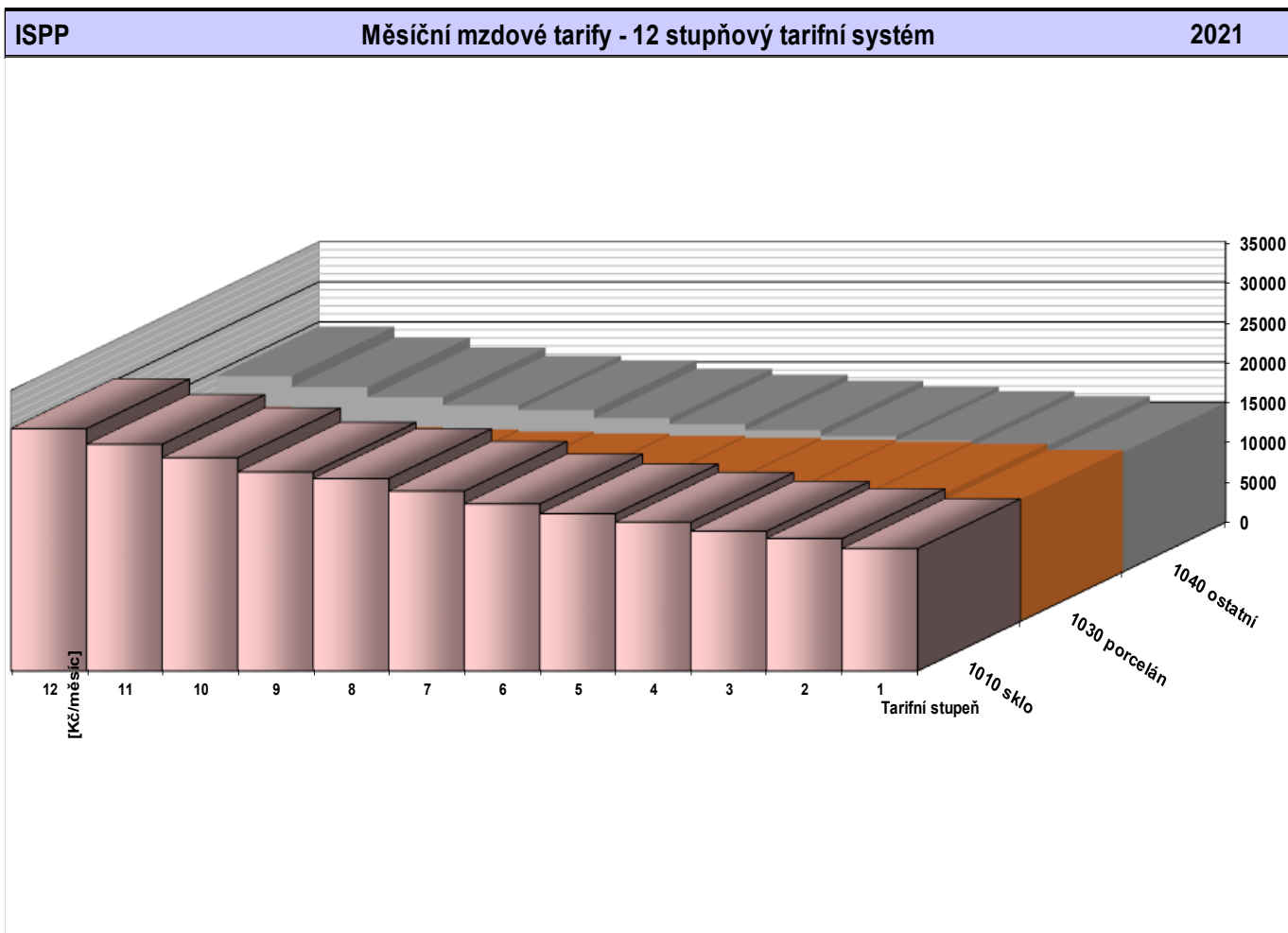
Třídění podle: Interní kódování pododvětví OS - 1 úroveň

ve dnech, % průměrného výdělku, % kolektivních smluv

ISPP		Překážky v práci																								2021						
int. pododvětví 1	Náhrada mzdy v prvních 14 dnech pracovní neschopnosti zaměstnance nad výši uvedenou v ZP			Průměrný počet dnů pracovního volna, poskytnutých nad rámec ZP s náhradou mzdy																												
	sjednána v KS			Typ osobní překážky																												
	PKS	% KS	% PV	A			B			C			D			E			F			G			H			I			J	
			PKS	% KS	dnů	PKS	% KS	dnů	PKS	% KS	dnů	PKS	% KS	dnů	PKS	% KS	dnů	PKS	% KS	dnů	PKS	% KS	dnů	PKS	% KS	dnů	PKS	% KS	dnů	PKS	% KS	dnů
<b>Celkem</b>			24	88,9	2,2	4	14,8	1,5	26	96,3	2,8	24	88,9	15,0	1	3,7	1,0				3	11,1	1,3	23	85,2	1,1	5	18,5	3,0	22	81,5	
1010 sklo			15	88,2	2,1				16	94,1	2,3	16	94,1	14,4	1	5,9	1,0				3	17,6	1,3	15	88,2	1,2	5	29,4	3,0	15	88,2	
1020 keramika			2	100,0	2,5				2	100,0	3,0	2	100,0	17,0										1	50,0	1,0				1	50,0	
1030 porcelán			2	100,0	2,5				2	100,0	3,5	2	100,0	17,0										2	100,0	1,0				2	100,0	
1040 ostatní			4	80,0	2,5	3	60,0	1,3	5	100,0	4,4	3	60,0	16,0										4	80,0	1,0				3	60,0	
			1	100,0	2,0	1	100,0	2,0	1	100,0	2,0	1	100,0	14,0										1	100,0	1,0				1	100,0	

- Vysvětlivky: PKS počet kolektivních smluv, ve kterých je příslušný ukazatel sjednán  
 % KS podíl kolektivních smluv, ve kterých je příslušná hodnota sjednána k celkovému počtu smluv v souboru  
 % PV průměrná hodnota náhrady, stanovené procentem z průměrného výdělku  
 prům. Kč průměrná hodnota náhrady, stanovené absolutní částkou v Kč za den  
 dnů průměrný rozsah pracovního volna (ve dnech)
- A vlastní svatba  
 B narození dítěte manželce zaměstnance  
 C úmrtí přímého rodinného příslušníka  
 D doprovod zdravotně postiženého dítěte do zařízení soc. služeb  
 E přestěhování
- F vyhledání nového zaměstnání  
 G matkám z důvodu péče o dítě (za rok)  
 H péče o rodinného příslušníka (za rok)  
 I zdravotní volno (sick days)  
 J jiné překážky

Vyhodnocení kolektivních smluv  
Měsíční mzdové tarify  
Interní kódování pododvětví OS - 1 úroveň

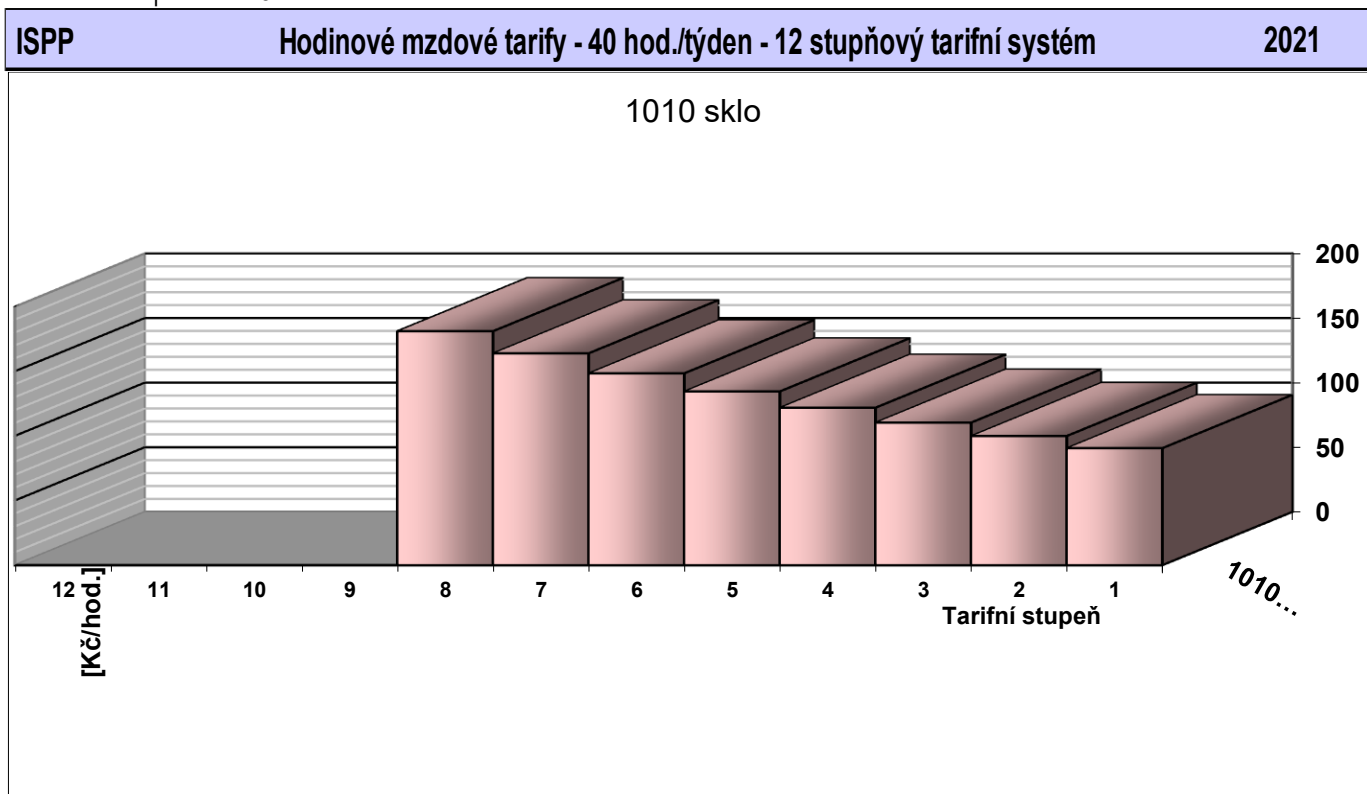


	1	2	3	4	5	6	7	8	9	10	11	12
<b>1010 sklo</b>	15274	16521	17433	18559	19608	20844	22435	24004	24810	26600	28277	30229
<b>1030 porcelán</b>	15200	15980	16230	16470	16730	16990	17250	17510	17790	18070	18560	20590
<b>1040 ostatní</b>	14900	15725	16375	16920	17665	18415	19175	20195	20775	21795	23050	24420

Vyhodnocení kolektivních smluv

Hodinové mzdové tarify při fondu pracovní doby 40 hod./týden (12 stupňový tarifní systém)

Interní kódování pododvětví OS - 1 úroveň



	1	2	3	4	5	6	7	8	9	10	11	12
1010 sklo	90,5	99,9	110,3	121,8	134,4	148,4	163,9	181				

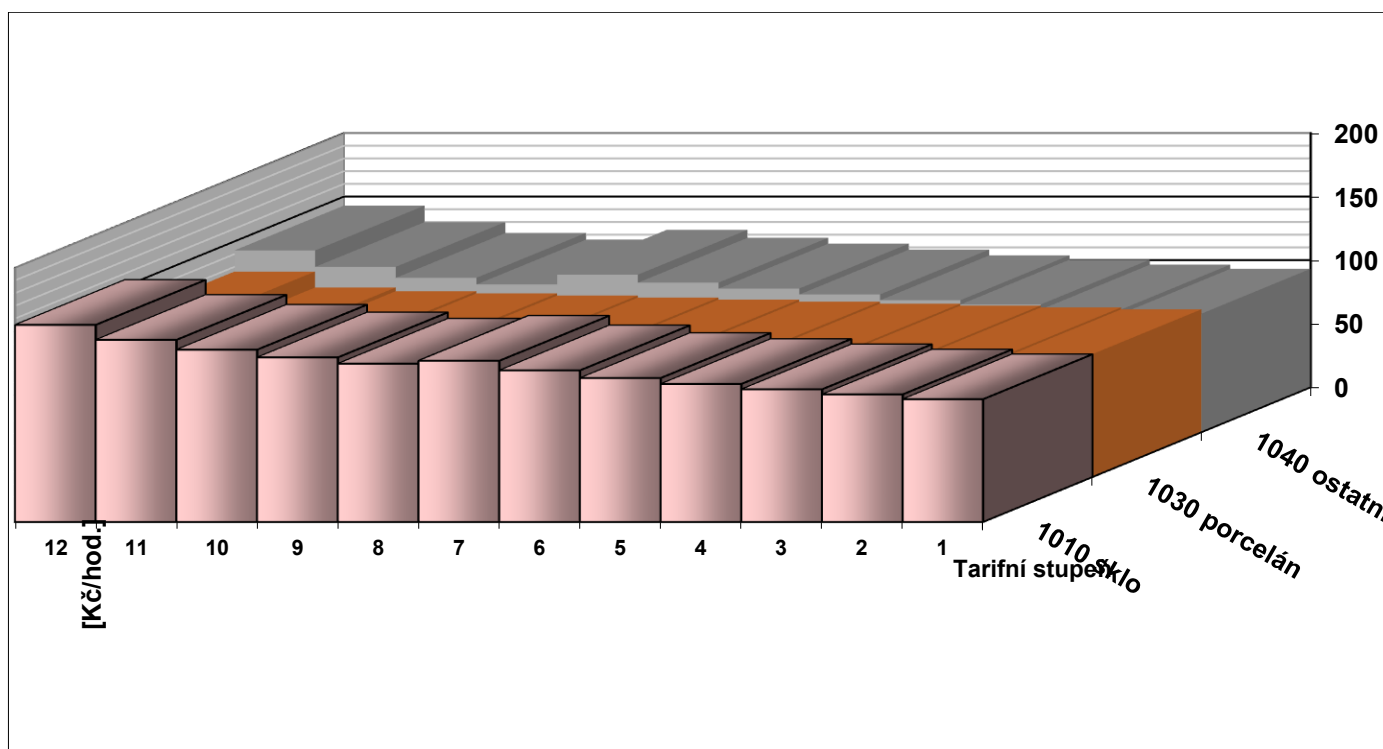


Vyhodnocení kolektivních smluv

Hodinové mzdové tarify při fondu pracovní doby 37,5 hod./týden (12 stupňový tarifní systém)

Interní kódování pododvětví OS - 1 úroveň

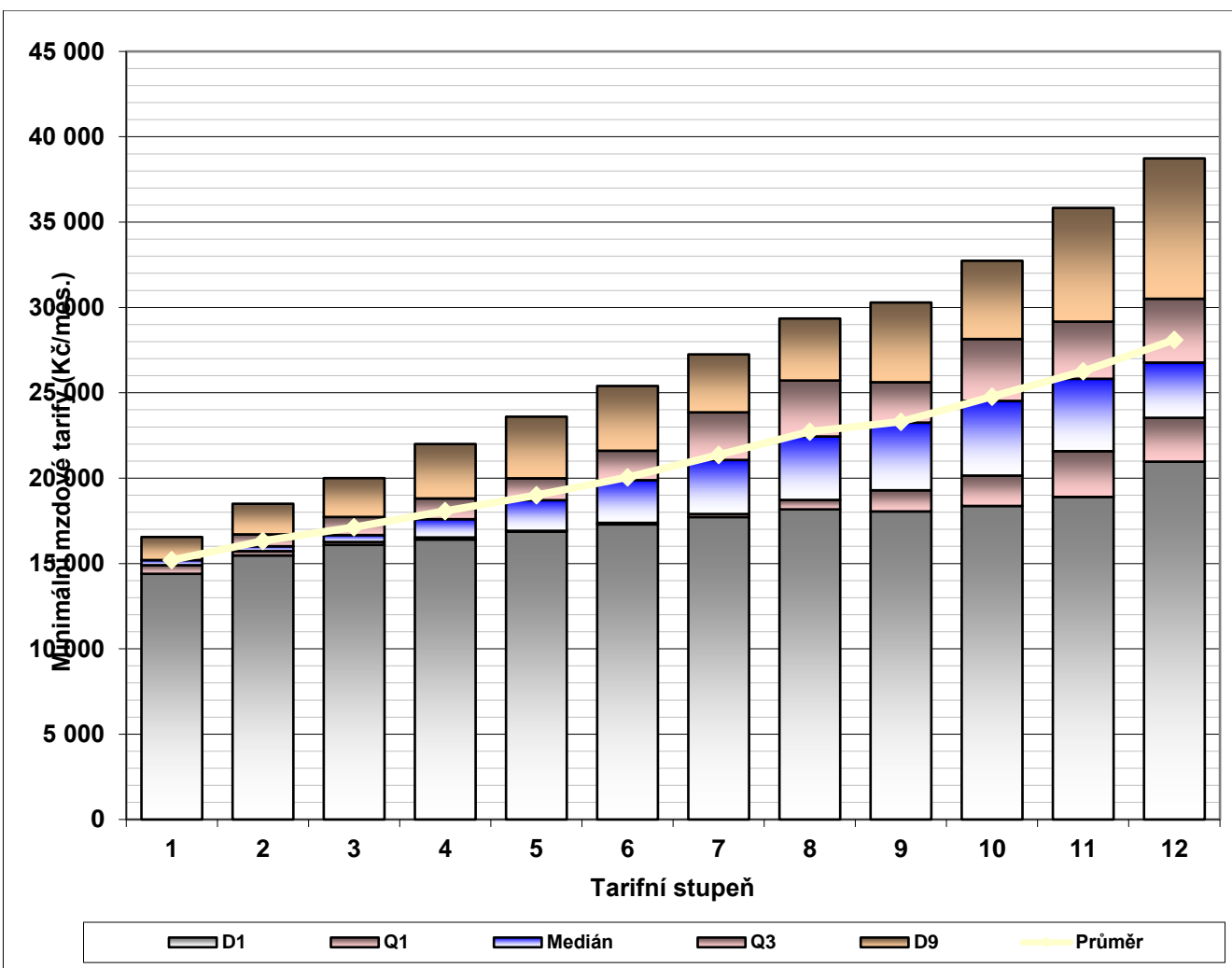
**ISPP** **Hodinové mzdové tarify - 37,5 hod./týden - 12 stupňový tarifní systém** **2021**



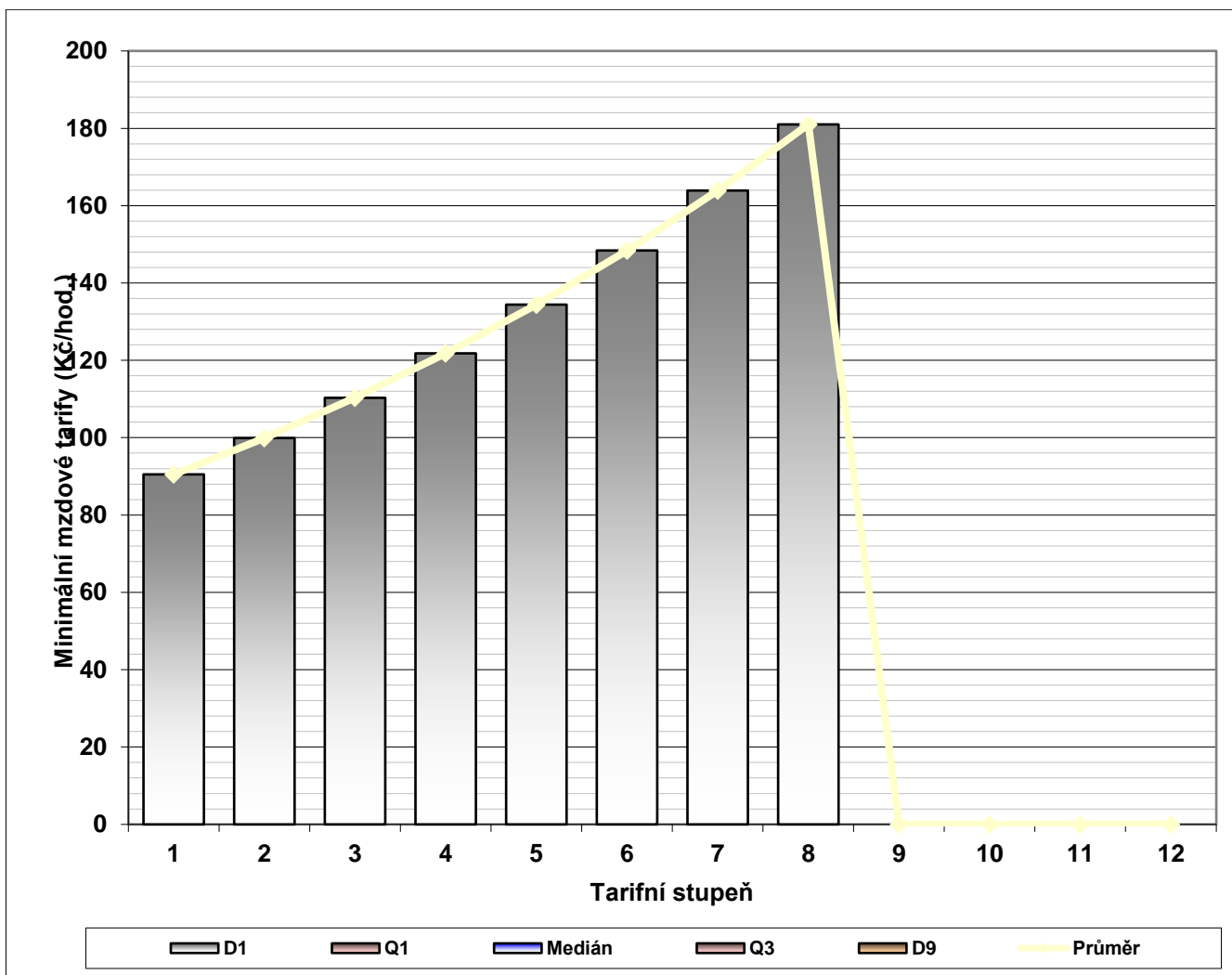
	1	2	3	4	5	6	7	8	9	10	11	12
<b>1010 sklo</b>	96,53	100,3	104,3	108,5	113,2	119,2	126,8	124,5	129,4	135,5	143,2	155
<b>1030 porcelán</b>	96,6	98,1	99,6	101,1	102,7	104,3	105,9	107,5	109,2	110,9	113,8	126,3
<b>1040 ostatní</b>	93,15	96,45	100,4	103,8	108,3	113	117,6	123,9	116,2	121,4	130	142,9

Vyhodnocení kolektivních smluv  
Komplexní charakteristika - minimální mzda a měsíční mzdové tarify

ISPP Minimální mzda a měsíční mzdové tarify 2021							
	Počet organizací	Průměr [Kč/měs]	D1 [Kč/měs]	Q1 [Kč/měs]	Medián [Kč/měs]	Q3 [Kč/měs]	D9 [Kč/měs]
<b>Minimální mzda</b>							
Tarifní stupeň 1	11	15 199	14 395	14 900	15 200	15 200	16 550
Tarifní stupeň 2	11	16 327	15 470	15 725	16 010	16 705	18 500
Tarifní stupeň 3	11	17 131	16 090	16 260	16 665	17 725	20 000
Tarifní stupeň 4	11	18 071	16 405	16 525	17 595	18 810	22 000
Tarifní stupeň 5	11	18 993	16 865	16 915	18 710	19 990	23 600
Tarifní stupeň 6	11	20 052	17 290	17 380	19 880	21 605	25 400
Tarifní stupeň 7	11	21 371	17 720	17 900	21 065	23 855	27 250
Tarifní stupeň 8	11	22 721	18 170	18 725	22 440	25 720	29 350
Tarifní stupeň 9	10	23 301	18 050	19 290	23 255	25 620	30 290
Tarifní stupeň 10	10	24 786	18 370	20 150	24 525	28 150	32 735
Tarifní stupeň 11	10	26 260	18 900	21 580	25 820	29 170	35 830
Tarifní stupeň 12	10	28 103	20 965	23 535	26 770	30 510	38 735



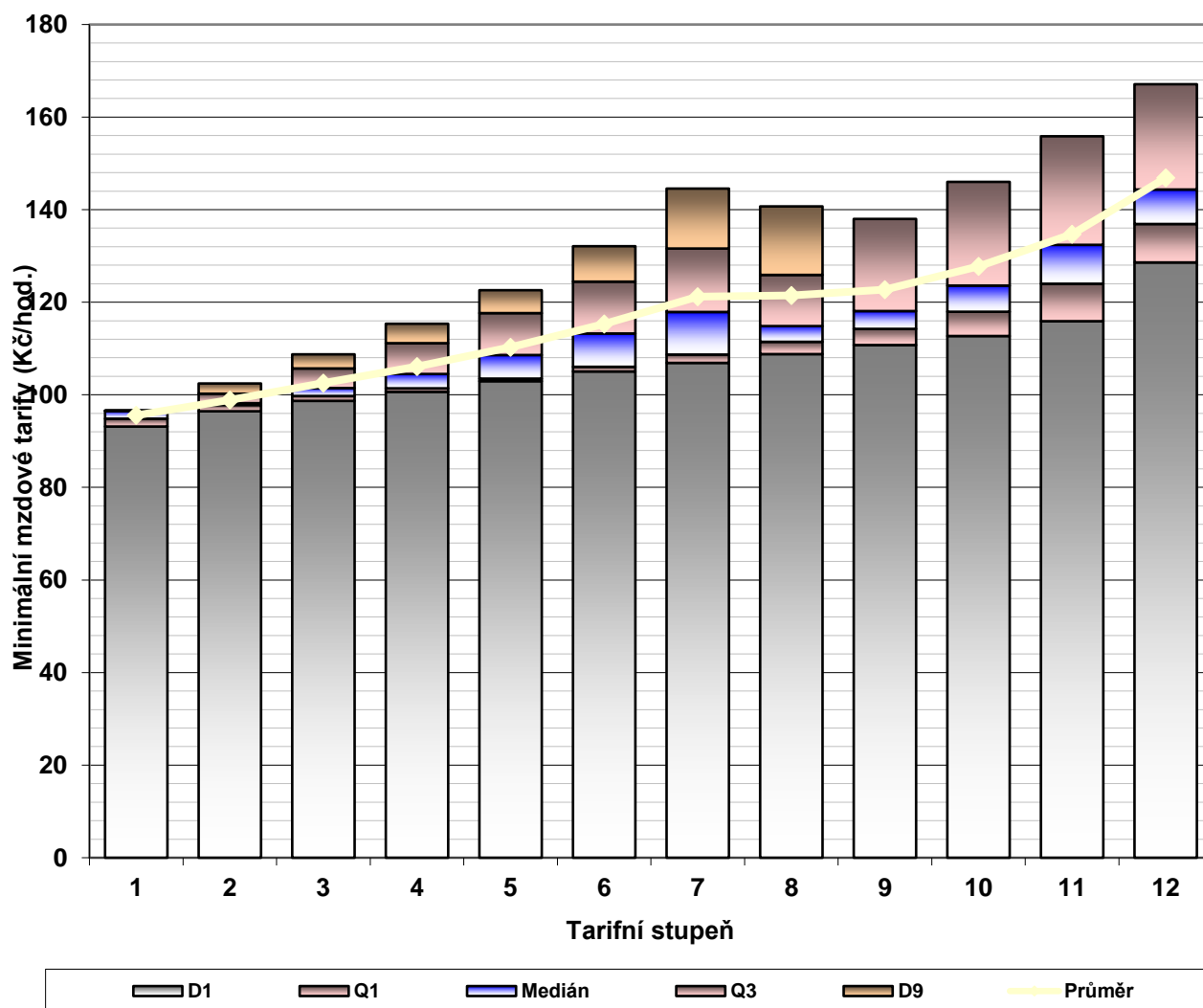
ISPP		Minimální mzda a hodinové mzdové tarify					2021	
	Počet organizací	Průměr [Kč/hod]	D1 [Kč/hod]	Q1 [Kč/hod]	Medián [Kč/hod]	Q3 [Kč/hod]	D9 [Kč/hod]	
<b>Minimální mzda</b>								
Tarifní stupeň 1	1	90,50	90,50	90,50	90,50	90,50	90,50	
Tarifní stupeň 2	1	99,90	99,90	99,90	99,90	99,90	99,90	
Tarifní stupeň 3	1	110,30	110,30	110,30	110,30	110,30	110,30	
Tarifní stupeň 4	1	121,80	121,80	121,80	121,80	121,80	121,80	
Tarifní stupeň 5	1	134,40	134,40	134,40	134,40	134,40	134,40	
Tarifní stupeň 6	1	148,40	148,40	148,40	148,40	148,40	148,40	
Tarifní stupeň 7	1	163,90	163,90	163,90	163,90	163,90	163,90	
Tarifní stupeň 8	1	181,00	181,00	181,00	181,00	181,00	181,00	
Tarifní stupeň 9								
Tarifní stupeň 10								
Tarifní stupeň 11								
Tarifní stupeň 12								

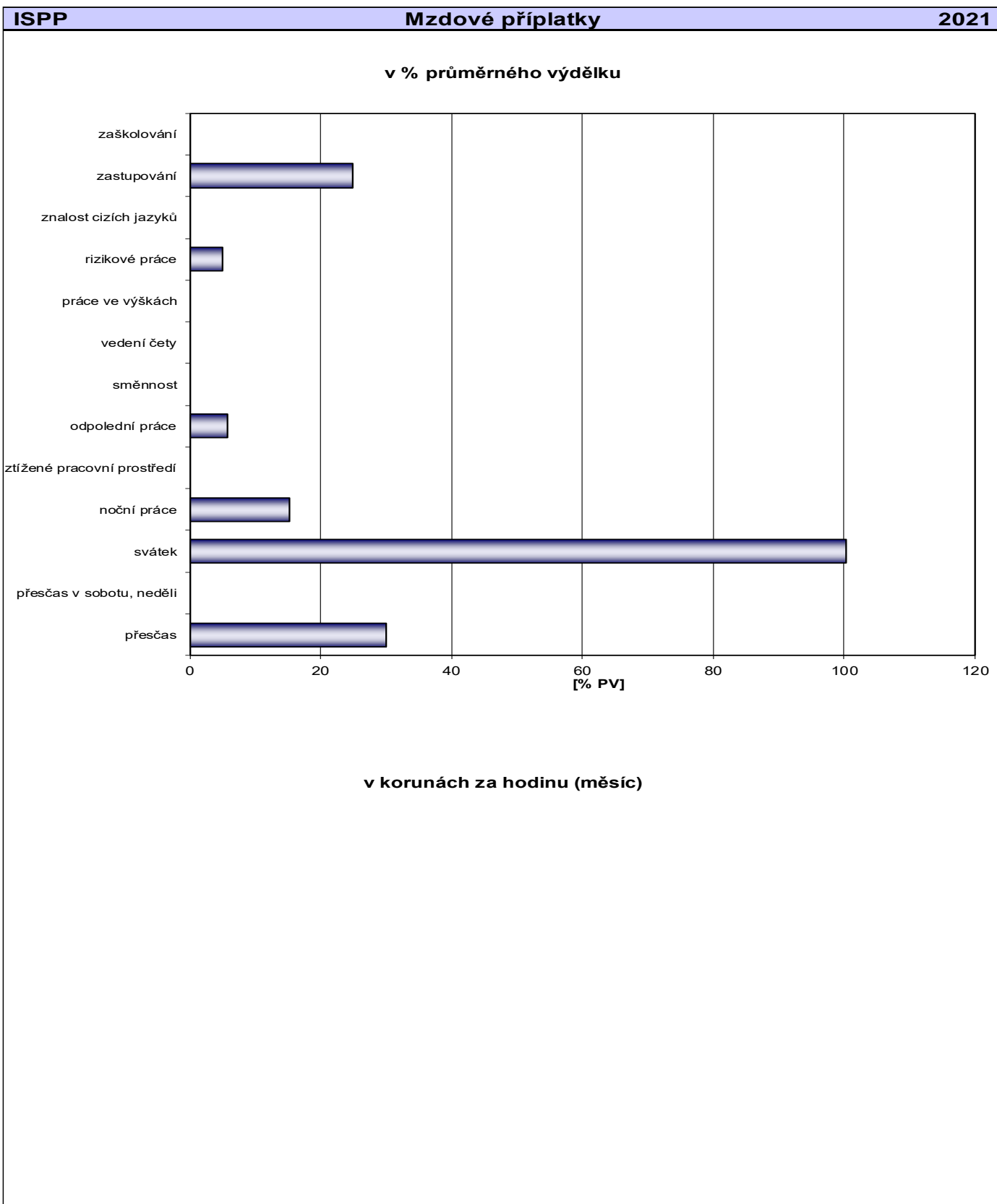


Vyhodnocení kolektivních smluv

Komplexní charakteristika - minimální mzda a hodinové mzdové tarify při 37,5 hod/týden

ISPP		Minimální mzda a hodinové mzdové tarify					2021	
	Počet organizací	Průměr [Kč/hod]	D1 [Kč/hod]	Q1 [Kč/hod]	Medián [Kč/hod]	Q3 [Kč/hod]	D9 [Kč/hod]	
<b>Minimální mzda</b>								
Tarifní stupeň 1	7	95,57	93,15	94,85	96,50	96,55	96,60	
Tarifní stupeň 2	7	98,90	96,45	97,80	98,20	100,25	102,45	
Tarifní stupeň 3	7	102,53	98,70	99,75	101,45	105,70	108,75	
Tarifní stupeň 4	7	106,10	100,65	101,40	104,50	111,15	115,35	
Tarifní stupeň 5	7	110,30	102,95	103,50	108,60	117,65	122,60	
Tarifní stupeň 6	7	115,30	105,05	106,05	113,25	124,45	132,10	
Tarifní stupeň 7	7	121,17	106,90	108,70	117,90	131,60	144,55	
Tarifní stupeň 8	6	121,45	108,80	111,45	114,85	125,90	140,70	
Tarifní stupeň 9	5	122,74	110,75	114,25	118,10	138,00	138,00	
Tarifní stupeň 10	5	127,76	112,70	117,95	123,60	146,00	146,00	
Tarifní stupeň 11	5	134,70	115,90	124,00	132,40	155,85	155,85	
Tarifní stupeň 12	5	146,86	128,60	136,90	144,35	167,10	167,10	





%PV

přesčas 30  
přesčas v sobotu, neděli  
svátek 100,4167  
noční prác 15,33333  
ztížené pracovní prostředí  
odpolední 5,75  
směnnost  
vedení čty  
práce ve výškách  
rizikové pr: 5  
znalost cizích jazyků  
zastupová 25  
zaškolování

Kč/hod

ztížené pr: 10,09565  
odpolední 9,130435  
vedení čet 5,25  
práce ve v 3  
rizikové pr: 10  
znalost cizích jazyků (kč/měs.)  
zastupování (kč/měs.)  
zaškolování (kč/měs.)